

T.C
OSMANGAZİ KAYMAKAMLIĞI
TOKİ ŞEHİT JANDARMA ER ALİ BAKIŞ İLKOKULU MÜDÜRLÜĞÜ



2024-2028 STRATEJİK PLANI



*"Vatanımı en çok seven,
görevini en iyi yapandır."*

K. Atatürk

Okul/Kurum Bilgileri

| | | | |
|------------------------------|--|---------------------------------|------------------------------------|
| İli: Bursa | | İlçesi: Osmangazi | |
| Adres: | Güneştepe Mah. 275. Sok. No 2 Osmangazi/BURSA | Coğrafi Konum (link) | 40°15'29.5"N 29°00'03.5"E |
| Telefon Numarası: | 0 224 248 75 00 | Faks Numarası: | |
| e- Posta Adresi: | alibakisilkokulu@gmail.com | Web sayfası adresi: | http://alibakisilkokulu.meb.k12.tr |
| Kurum Kodu: | 758962 | Öğretim Şekli: | İkili Eğitim |



SUNUŞ

Yetiştirilmesi zor hatta bazen de imkânsız diye düşündüğümüz, baş döndürücü teknolojik gelişmeler, ülkelerin sınırlarını değiştiren ülke mühendislikleri, insan beynine hükmeden bilimsel çabalar, sinema, reklam vb. teknolojiyi kullanarak genç beyinlerimizi kendi emelleri doğrultusunda yönlendiren bir dünyada yaşıyoruz. Bir tür “Var olma gayreti” de diyebileceğimiz bu çetin mücadelede planlı ve programlı çalışmak, geleceğimizin bekası için stratejilerimizi belirlemek ve uygulamak zorundayız. En küçük iş ve işletmelerin dahi plansızlığının kendi sonlarını getirdiği çağımızda, bütün kurumlara elaman yetiştiren okullarımızın planlılığı sonraki her türlü duruma zemin hazırlayacaktır. İnsanlıkla ilgili bütün iyi projeler okullarımızda uygulanmalı ki düzenli ve planlı bir nesil oluşturabilelim.

Kapsamlı ve özgün bir çalışmanın sonucu hazırlanan bu Stratejik Plan okulumuzun çağa uyumu ve gelişimi açısından tespit edilen ve ulaşılması gereken hedeflerin yönünü doğrultusunu ve tercihlerini kapsamaktadır. Katılımcı bir anlayış ile oluşturulan Stratejik Plânın, okulumuzun eğitim yapısının daha da güçlendirilmesinde bir rehber olarak kullanılması amaçlanmaktadır.

Belirlenen stratejik amaçlar doğrultusunda okulumuzun 2024-2028 yıllarına ait stratejik plânı hazırlanmıştır. Okulumuza ait bu planın hazırlanmasında her türlü özveriye gösteren ve sürecin tamamlanmasına katkıda bulunan idarecilerimize, stratejik planlama ekiplerimize, İlçe Milli Eğitim Müdürlüğümüz Strateji Geliştirme Bölümü çalışanlarına teşekkür ediyor, bu plânın başarıyla uygulanması ile okulumuzun başarısının daha da artacağına inanıyor, tüm personelimize başarılar diliyorum.

Necati KARAARSLAN

Okul Müdürü

İÇİNDEKİLER

| | |
|--|----|
| SUNUŞ..... | 4 |
| 1. GİRİŞ VE STRATEJİK PLANIN HAZIRLIK SÜRECİ..... | 7 |
| 1.1 Strateji Geliştirme Kurulu ve Stratejik Plan Ekibi | 7 |
| 1.2 Planlama Süreci | 7 |
| 2. DURUM ANALİZİ..... | 11 |
| 2.1 Kurumsal Tarihçe..... | 12 |
| 2.2 Uygulanmakta Olan Stratejik Planın Değerlendirilmesi..... | 13 |
| 2.3 Mevzuat Analizi | 16 |
| 2.4 Üst Politika Belgeleri Analizi | 18 |
| 2.5 Faaliyet Alanları ile Ürün/Hizmetlerin Belirlenmesi..... | 19 |
| 2.6 Paydaş Analizi..... | 21 |
| 2.7 Kuruluş İçi Analiz | 25 |
| 2.7.1 Teşkilat Şeması..... | 25 |
| 2.7.2 İnsan Kaynakları..... | 26 |
| 2.7.3 Teknolojik Düzey | 30 |
| 2.7.4 Mali Kaynaklar..... | 31 |
| 2.7.5 İstatistik Veriler | 32 |
| 2.8 Çevre Analizi (PESTLE) | 36 |
| 2.9 Güçlü ve Zayıf Yönler ile Fırsatlar ve Tehditler (GZFT) Analizi..... | 37 |
| 2.10 Tespit ve İhtiyaçların Belirlenmesi..... | 38 |
| 3. GELECEĞE BAKIŞ..... | 40 |
| 3.1 Misyon..... | 40 |
| 3.2 Vizyon | 40 |
| 3.3 Temel Değerler | 40 |
| 3.4 Amaç, Hedef ve Performans Göstergesi ile Stratejiler | 41 |
| 4. MALİYETLENDİRME..... | 48 |
| 5. İZLEME VE DEĞERLENDİRME..... | 50 |

1.BÖLÜM

GİRİŞ VE STRATEJİK PLANIN HAZIRLIK SÜRECİ

1. GİRİŞ VE STRATEJİK PLANIN HAZIRLIK SÜRECİ

1.1 Strateji Geliştirme Kurulu ve Stratejik Plan Ekibi

Stratejik Planlama çalışmaları, Millî Eğitim Bakanlığı Strateji Geliştirme Başkanlığının 2022-21 Sayılı Genelgesi gereğince başlatılmıştır.

Strateji Geliştirme Kurulu: Okul müdürünün başkanlığında, bir okul müdür yardımcısı, bir öğretmen ve okul/aile birliği başkanı ile bir yönetim kurulu üyesi olmak üzere 5 kişiden oluşan üst kurul kurulur.

Stratejik Plan Ekibi: Okul müdürü tarafından görevlendirilen ve üst kurul üyesi olmayan müdür yardımcısı başkanlığında, belirlenen öğretmenler ve gönüllü velilerden oluşur.

Tablo 1. Strateji Geliştirme Kurulu ve Stratejik Plan Ekibi Tablosu

| Strateji Geliştirme Kurulu Bilgileri | | Stratejik Plan Ekibi Bilgileri | |
|--------------------------------------|------------------|--------------------------------|------------------|
| Adı Soyadı | Ünvanı | Adı Soyadı | Ünvanı |
| Necati KARAARSLAN | Okul Müdürü | Nihan GÖKCE | Müdür Yardımcısı |
| Öznur ÖZKAN | Müdür Yardımcısı | Emine TURNA | Sınıf Öğretmeni |
| Fatma ERDAL | Sınıf Öğretmeni | Nilgün PEKER | Sınıf Öğretmeni |
| Ümmühan ALTINIŞIK | Sınıf Öğretmeni | Hatice AKÇA | Sınıf Öğretmeni |
| Hülya KURŞUN | OAB | Elif YÜKSELTÜRK | Sınıf Öğretmeni |
| | | Sebiha ŞEN | Veli |

1.2 Planlama Süreci

2024-2028 dönemi stratejik plan hazırlanma süreci Strateji Geliştirme Kurulu ve Stratejik Plan Ekibinin oluşturulması ile başlamıştır. Ekip tarafından oluşturulan çalışma takvimi kapsamında ilk aşamada durum analizi çalışmaları yapılmış ve durum analizi aşamasında, paydaşlarımızın plan sürecine aktif katılımını sağlamak üzere paydaş anketi, toplantı ve görüşmeler yapılmıştır. Durum analizinin ardından geleceğe yönelim bölümüne geçilerek okulumuzun/kurumumuzun amaç, hedef, gösterge ve stratejileri belirlenmiştir.

Ülkemizde planlama ile ilgili 1927 yılından beri yürürlükte olan 1050 sayılı Muhasebe-i Umumiye Kanunu 10 Aralık 2003’de kamuda yeni yapılanma süreci içerisinde bütün kamu kurum ve kuruluşlarının stratejik planlarını yapabilmelerini sağlayan 5018 sayılı Kamu Mali Yönetimi ve Kontrol Kanunu’yla değiştirilmiştir.

Bu kanun 2006 yılı bütçesinden başlayarak uygulanmaya başlanmıştır. Kamu Yönetimi

Reformu kapsamında alınan, Yüksek Planlama Kurulu kararlarında ve 5018 sayılı Kamu Mali Yönetimi ve Kontrol Kanunu'nda, kamu kuruluşlarının stratejik planlarını hazırlamaları ve gelecek dönemlerde kuruluş bütçelerini bu planda öngörülen kuruluş misyonu, vizyonu, amaç ve hedefleri ile uyumlu olacak biçimde performans programlarına dayalı olarak oluşturması gerektiği hükme bağlanmıştır.

Stratejik Plan, kamu yönetimlerinin orta ve uzun vadeli amaçlarını, temel ilke ve politikalarını, hedef ve önceliklerini, performans ölçütlerini, bunlara ulaşmak için izlenecek yöntemler ile kaynak dağılımlarını içeren plandır.(DPT, 2006).

TOKİ Şehit Jandarma Er Ali Bakış İlkokulu Müdürlüğü olarak 2024-2028 Stratejik Planı çalışmaları kapsamında, okulumuz çalışanları ile ilgili paydaşların katılımıyla 2024 Eğitim Vizyonu, uygulanmakta olan stratejik plan, mevzuat, üst politika belgeleri incelenmiştir.2024-2028 yıllarını kapsayacak şekilde hazırlanan Stratejik Planımız beş bölümden (Giriş ve Stratejik Plan Hazırlık Süreci, Durum Analizi, Geleceğe Bakış, Maliyetlendirme ve Stratejik Plan İzleme ve Değerlendirme) oluşmaktadır.

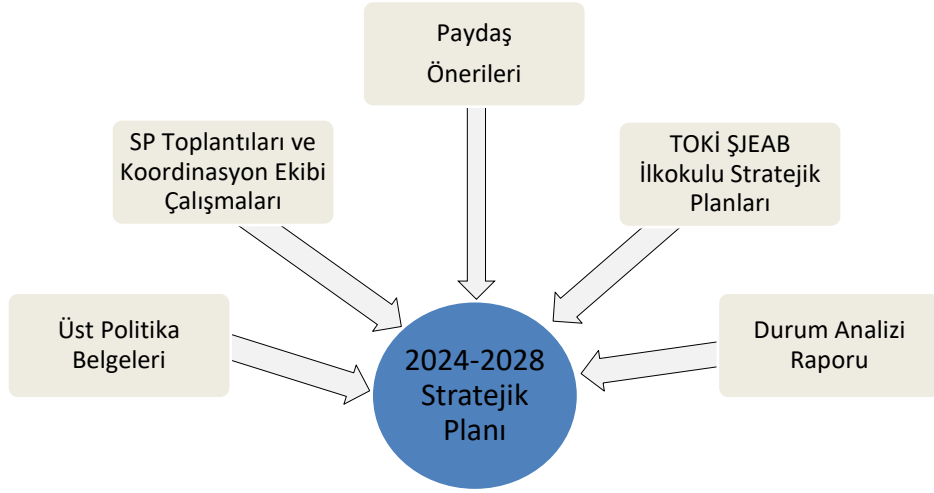
Paydaş analizi yapılarak iç ve dış paydaşlarımız değerlendirilmiştir. Paydaş beklentileri, uyguladığımız anket, grup çalışmaları sonuçlarına göre analiz edilerek kurumdan beklentiler tespit edilmiştir. PESTLE analizi yapılmış, kurum çalışanlarının, velilerin ve öğrencilerin görüşleri alınarak GZFT analizi yapılmış, çıkan sonuçlar önem derecesine göre önceliklendirilmiştir. Yapılan çalışmalar, TOKİ Şehit Jandarma Er Ali Bakış İlkokulu'nun mevcut durumunu göstermiştir.

Elde edilen bilgiler sonucunda yedi amaç bu amaçlar altında da beş yıllık hedefler ile bu hedefleri gerçekleştirecek strateji ve eylemler ortaya çıkmıştır. Stratejilerin yaklaşık maliyetlerinden yola çıkılarak amaç ve hedeflerin tahmini kaynak ihtiyaçları hesaplanmıştır. Planda yer alan amaç ve hedeflerin gerçekleşme durumlarının takip edilebilmesi için de stratejik plan izleme ve değerlendirme modeli oluşturulmuştur.

Stratejik planlama uygulamalarının başarılı olması önemli ölçüde plan öncesi hazırlık çalışmalarının iyi planlanmış olmasına ve sürece katılımın üst düzeyde sağlanmasına bağlıdır.

2024-2028 döneminde kullanılmış olan kurumumuza ait Stratejik Planlama Modeli, Şekil-1'de belirtilmiştir. Şekil-1'e göre durum analizinin gerçekleştirilerek geleceğe yönelim bölümünün tasarlanması, stratejik planın yıllık uygulama dilimleri olan performans programının hazırlanması ve uygulama sonuçlarının izlenip değerlendirilmesi kurumumuz Stratejik Planlama Model'inin ana hatlarını oluşturmaktadır. Bu kısımda yukarıdaki konular kapsamında Müdürlüğümüz 2024-2028 Stratejik Planı'nın oluşturulma süreci tamamlanmıştır.

STRATEJİK PLAN OLUŞUM ŞEMASI



Şekil: TOKİ Şehit Jandarma Er Ali Bakış İlkokulu Stratejik Planlama Süreci

2.BÖLÜM

DURUM ANALİZİ

2. DURUM ANALİZİ

Stratejik planlama sürecinin ilk adımı olan durum analizi, okulumuzun/kurumumuzun “neredeyiz?” sorusuna cevap vermektedir. Okulumuzun/kurumumuzun geleceğe yönelik amaç, hedef ve stratejiler geliştirebilmesi için öncelikle mevcut durumda hangi kaynaklara sahip olduğu ya da hangi yönlerinin eksik olduğu ayrıca, okulumuzun/kurumumuzun kontrolü dışındaki olumlu ya da olumsuz gelişmelerin neler olduğu değerlendirilmiştir. Dolayısıyla bu analiz, okulumuzun/kurumumuzun kendisini ve çevresini daha iyi tanımasına yardımcı olacak ve stratejik planın sonraki aşamalarından daha sağlıklı sonuçlar elde edilmesini sağlayacaktır.

Durum analizi bölümünde, aşağıdaki hususlarla ilgili analiz ve değerlendirmeler yapılmıştır;

- Kurumsal tarihçe
- Uygulanmakta olan planın değerlendirilmesi
- Mevzuat analizi
- Üst politika belgelerinin analizi
- Faaliyet alanları ile ürün ve hizmetlerin belirlenmesi
- Paydaş analizi
- Kuruluş içi analiz
- Dış çevre analizi (Politik, ekonomik, sosyal, teknolojik, yasal ve çevresel analiz)
- Güçlü ve zayıf yönler ile fırsatlar ve tehditler (GZFT) analizi
- Tespit ve ihtiyaçların belirlenmesi



2.1 Kurumsal Tarihçe

2014 Yılında Eğitim-Öğretim hayatına başlayan okulumuz ismini Şehit Jandarma Er Ali Bakış 'tan almıştır.

Şehit Jandarma Er Ali Bakış 03 Nisan 1972 tarihinde Bursa ili, Orhaneli ilçesi, Dağgüney Köyünde dünyaya gelmiştir. İlköğrenimini Dağgüney Köyü İlkokulu'nda tamamlamıştır. Şehit Jandarma Er Ali Bakış 1992 yılında, 1972/1 tertip olarak askerlik görevini Bilecik Söğüt Eğitim Tabur Komutanlığında başlamış, daha sonra acemi eğitimini tamamlamasına müteakip Diyarbakır ili İl Jandarma İl Merkez Jandarma Bölük Komutanlığı emrine dağıtım edilerek göreve başlamıştır. Şehit Jandarma Er Ali Bakış, Diyarbakır İl Jandarma İl Merkez Jandarma Bölük Komutanlığı emrinde görevli iken, 31 Aralık 1992 tarihinde bölücü terör örgütü mensuplarınca operasyon dönüşü Diyarbakır Saraykapı mevkiinde kullandığı araca yapılan silahlı saldırı sonucu şehitlik mertebesine ulaşmıştır.

TOKİ Şehit Jandarma Er Ali Bakış İlkokulu yaklaşık 9000 metrekare alan üzerine kurulmuştur. Okul binasında anasınıfı dâhil 41 derslik bulunmaktadır. 5 idari oda, 1 memur odası, 1 öğretmenler odası, 1 mescit, 1 okul aile birliği odası, 3 rehberlik servisi, 1 çok amaçlı salonu mevcuttur.

Eğitim öğretim faaliyetine 2014 yılında başlayan okulumuz, gerek disiplinli, saygılı öğrencileri, gerekse akademik başarılarıyla çevremizin dikkatini çekmeyi başarmıştır.

Yeni kurulmasına ve kısıtlı imkânlarına rağmen, özverili kadrosuyla kısa sürede çevrenin ilgi odağı haline gelerek 10 yıl içerisinde öğrenci sayısını 2000'in üzerine, öğretmen sayısı ise 80 'e yükselmiştir.

Okulumuz 1 müdür 4 müdür yardımcısı ve 4 rehber öğretmenle ikili eğitim öğretime devam eden okulumuz, geleceğe her yönüyle donanımlı nesiller yetiştirmeyi amaçlamaktadır.

2.2 Uygulanmakta Olan Stratejik Planın Değerlendirilmesi

MEB Strateji Geliştirme Başkanlığının yayınladığı 2010/14 sayılı genelge ile İlçe Milli Eğitim Müdürlüklerinin stratejik plan yapmaları zorunlu hale getirilmiştir. Bu genelge doğrultusunda stratejik planlama ekibi kurulmuş, 2019–2023 yıllarını kapsayan stratejik planını hazırlanarak yayınlanmıştır.

2019-2023 Stratejik Planı Mevcut Durum Analizi Raporu, Stratejik Plan Kitabı ve Performans Programı kitapçığı olmak üzere 3 kitaptan oluşmaktadır. Giriş ve Plan Hazırlık Süreci, Durum Analizi, Misyon, Vizyon ve Temel Değerler, Amaç, Hedef ve Eylemler, Maliyetlendirme, İzleme Ve Değerlendirme, olmak üzere 6 bölümden oluşmaktadır.

Mevcut planda Durum Analizi, Paydaş Analizi, Yükümlülükler Ve Mevzuat Analizi, Kurum İçi Ve Dışı Analiz, Üst Politika Belgeleri, GZFT(SWOT)Analizi, kullanılmıştır. 2019-2023 Stratejik Planı Yasal Yükümlülükler Ve Mevzuat Analizi bölümü 652 sayılı Millî Eğitim Bakanlığının Teşkilat ve Görevleri Hakkında Kanun Hükmünde Kararname esaslarına göre belirlenmiştir. 2019-2023 Stratejik Planı Okulun Kısa Tanıtımı, Okulun Mevcut Durumu, Paydaş Analizi, GZFT Analizi, Gelişim ve Sorun Alanları, Misyonumuz, Vizyonumuz, Temel Değerlerimiz, Eğitim ve Öğretime Erişim, Eğitim ve Öğretimde Kalitenin Arttırılması, Kurumsal Kapasite olmak üzere 11 faaliyet alanında gruplanmıştır.

2019-2023 stratejik planımız, Okul Müdürü Necati KARAARSLAN başkanlığında görevli öğretmenlerimizin katılımıyla yapılan toplantılarda, değerlendirilmiş ve sonuçları paylaşılmıştır. 2019-2023 stratejik planımızla birlikte hesap verilebilirlik anlayışı ile kaynakların etkili, ekonomik ve verimli bir şekilde elde edilmesi ve kullanılması sağlanmış, stratejik yönetim anlayışı kurum kültürü olarak benimsenmiştir. Planlama, çalışmalarını izleme, değerlendirme ve denetleme süreçleri önem kazanmıştır.

Değerlendirme raporu, 2019-2023 Dönemi Stratejik Planının 2023 yılı hedeflere ve hedeflere ait performans göstergelerine ulaşma oranları dikkate alınarak hazırlanmıştır. Raporda; stratejik planda belirlenmiş olan amaç ve hedefler, sorumlu birim ve performans göstergeleri bazında değerlendirilmiştir ve her bir performans göstergesi için performans hesaplaması yüzde olarak hesaplanmıştır. Performans göstergelerine ilişkin değerlendirmeler; Her bir performans göstergesinin hedefe etkisi göz önünde bulundurularak hedef bazında performans hesaplaması yapılmıştır.

Okulumuz 2019-2023 Stratejik Planı'nda yer alan ve " Okulumuz öğrencilerinin özürsüz devamsızlığını en aza indirmek ve okullaşma oranını arttırmak. " olarak ifade edilen amaç 1 kapsamında 7 performans göstergesi yer almaktadır. Söz konusu performans göstergelerinin 6'sında %85 ve üzerinde, 1 performans göstergesinde plan dönemi başlangıç değerlerine göre

yükselme olduđu gözlemlenmiştir.

2019-2023 Stratejik Planı'nda yer alan ve " Öğrencilerimizin sosyo-kültürel ve akademik yönden gelişimlerini destekleyerek eğitim ve öğretim hizmetlerinin kalitesi artırılabacaktır." Olarak ifade edilen amaç 2 kapsamında 9 performans göstergesi bulunmaktadır. Söz konusu performans göstergelerinin tamamında %85 ve üzerinde performans gösterilmiştir.

Okulumuz 2019-2023 Stratejik Planı'nda yer alan ve " Eğitim ve öğretim faaliyetlerinin daha nitelikli olarak verilebilmesi için okulumuzun kurumsal kapasitesi güçlendirilecektir." Olarak ifade edilen amaç 3 kapsamında 3 performans göstergesi bulunmaktadır. Söz konusu performans göstergelerinin %85 ve üzerinde performans gösterilmiştir.

Sonuç olarak, okulumuz 2019-2023 Stratejik Planı'nda yer alan performans göstergelerinin 85'inde %70 ve üzerinde, performans gösterildiği tespit edilmiştir. Diğer taraftan 1 performans göstergesinde ise plan dönemi başlangıç değerlerine göre gerileme olduđu gözlemlenmiştir.

Okulumuz, 2024-2028 Stratejik Planı dönemi için idarenin güçlü yönlerinden ve fırsatlarından yararlanarak önceki tecrübeler rehberliğinde günümüz ve gelecek hedeflerine uygun ve ulaşılabilir performans göstergelerinin belirlenmesine yönelik çalışmalar yapılmıştır.

Değerlendirmelerimiz sonucunda, hedef göstergelerimize etki eden önemli gelişmeler yaşandığını gözlemledik. Bu gelişmeler, planlarımızın bazı alanlarda başarısızlığa neden olmasına yol açtı. Bu kırılma noktalarını ayrıntılı olarak planımızın değerlendirme analizinde ele alacağız. Özellikle şu anahtar konuları vurgulayabiliriz:

Pandemi Süreci: COVID-19 pandemisi, eğitim alanında büyük zorluklar yarattı. Dünya genelinde okulların kapanması veya sınırlı katılımı açık kalması, öğrenciler üzerinde olumsuz etkilere yol açtı.

Deprem Etkisi: Kahramanmaraş'ta yaşanan deprem, psikolojik ve sosyal hasara neden oldu ve öğrencilerin eğitimine olumsuz etkiledi.

Okul Kapanmaları: COVID-19 pandemisi nedeniyle birçok ülkede okullar geçici olarak kapatılmış veya çevrimiçi eğitime geçilmiştir. Bu, öğrencilerin fiziksel olarak okula katılamamaları anlamına gelir.

Çevrimiçi Eğitim Uygulamaları: Pandemi sırasında öğrenciler, öğretmenler ve eğitim kurumları, çevrimiçi eğitim platformlarına daha fazla bağımlı hale gelmiştir.

Öğrenci Başarısındaki Dalgalanmalar: Pandemi nedeniyle öğrenci başarısı ve öğrenci notları dünya genelinde dalgalanmıştır. Online eğitim, öğrencilerin motivasyonunu ve öğrenme süreçlerini etkilemiştir.

Öğrenci Devamsızlığı: Okulların kapanması veya karışık eğitim modelleri, öğrenci devamsızlığı sorunlarına yol açmıştır. Bazı öğrenciler, çevrimiçi eğitime erişimde sorun

yaşamıştır.

Bu faktörler, hedeflerimize ulaşma konusunda karşılaştığımız zorlukların altını çizmektedir. Bu nedenle, yeni plan döneminde bu zorlukların üstesinden gelmeyi ve daha etkili bir eğitim ortamı oluşturmayı hedeflemekteyiz.

TOKİ Şehit Jandarma Er Ali Bakış İlkokulu olarak 2019-2023 Stratejik Planı'nın gerçekleşme durumu değerlendirildiğinde aşağıdaki konularda önemli iyileşmelerin sağlandığı görülmüştür:

İyileşmeler

- 1-Okul binasında ve fiziki mekânlarda iyileştirilmeler yapılmıştır.
- 2-Okul binasının iç ve dış temizliği sağlanmıştır.
- 3-Okul binasında öğrencilerin güvenlikleri sağlanmıştır.
- 4-Okul binası iş sağlığı ve güvenliği standartlarına uygun hale getirilmiştir.

Sorunlar

- 1-Yeterli sayıda kültürel ve sportif faaliyet yapılamaması.
- 2-Velilerin okul idaresine ve öğretmenlere yersiz müdahalelerde bulunmaları.
- 3- Çalışanlara yönelik yapılan suçlamalarda velilere yaptırımların yetersiz olması.
- 4-Sabah okula giriş saatinde yoğun araç trafiğinin yaşanması.

2.3 Mevzuat Analizi

Mevzuat analizi başlığı altında TOKİ Şehit Jandarma Er Ali Bakış İlkokulu olarak okulumuza ilişkin mevzuat incelenmiştir. İncelenen mevzuat çerçevesinde, okulumuzun faaliyet alanı kapsamında olan ve önümüzdeki 5 yıllık sürede ulaşılması öngörülen amaç ve hedeflere dayanak oluşturan mevzuat hükümlerine durum analizi raporunda ayrıntılı olarak yer verilmiştir.

| YASAL YÜKÜMLÜLÜK (GÖREVLER) | DAYANAK(KANUN, YÖNETMELİK, GENELGE, YÖNERGE) |
|------------------------------------|---|
| Atama | 657 Sayılı Devlet Memurları Kanunu |
| | Milli Eğitim Bakanlığına Bağlı Okul ve Kurumların Yönetici ve Öğretmenlerinin Norm Kadrolarına İlişkin Yönetmelik |
| | Milli Eğitim Bakanlığı Eğitim Kurumları Yöneticilerinin Atama ve Yer Değiştirmelerine İlişkin Yönetmelik |
| | Milli Eğitim Bakanlığı Öğretmenlerinin Atama ve Yer Değiştirme Yönetmeliği |
| Ödül, Disiplin | Devlet Memurları Kanunu |
| | 6528 Sayılı Milli Eğitim Temel Kanunu İle Bazı Kanun ve Kanun Hükmünde Kararnelerde Değişiklik Yapılmasına Dair Kanun |
| | Milli Eğitim Bakanlığı Personeline Başarı, Üstün Başarı ve Ödül Verilmesine Dair Yönerge |
| | Milli Eğitim Bakanlığı Disiplin Amirleri Yönetmeliği |
| Okul Yönetimi | 1739 Sayılı Milli Eğitim Temel Kanunu |
| | Milli Eğitim Bakanlığı İlköğretim Kurumları Yönetmeliği |
| | Milli Eğitim Bakanlığı Okul Aile Birliği Yönetmeliği |
| | Milli Eğitim Bakanlığı Eğitim Bölgeleri ve Eğitim Kurulları Yönergesi |
| | MEB Yönetici ve Öğretmenlerin Ders ve Ek Ders Saatlerine İlişkin Karar |
| | Taşınır Mal Yönetmeliği |
| Eğitim-Öğretim | Anayasa |
| | Cumhurbaşkanlığı Teşkilatı Hakkında Cumhurbaşkanlığı 1 Numaralı Kararnamesi |
| | 1739 Sayılı Milli Eğitim Temel Kanunu |
| | 222 Sayılı İlköğretim ve Eğitim Kanunu |
| | 6287 Sayılı İlköğretim ve Eğitim Kanunu ile Bazı Kanunlarda Değişiklik Yapılmasına Dair Kanun |
| | Milli Eğitim Bakanlığı İlköğretim Kurumları Yönetmeliği |
| | Milli Eğitim Bakanlığı Eğitim Öğretim Çalışmalarının Planlı Yürütülmesine İlişkin Yönerge |
| | Milli Eğitim Bakanlığı Öğrenci Yetiştirme Kursları Yönergesi |
| | Milli Eğitim Bakanlığı Ders Kitapları ve Eğitim Araçları Yönetmeliği |
| | Milli Eğitim Bakanlığı Öğrencilerin Ders Dışı Eğitim ve Öğretim Faaliyetleri Hakkında Yönetmelik |
| | Milli Eğitim Bakanlığı Personel İzin Yönergesi |
| Personel İşleri | Devlet Memurları Tedavi ve Cenaze Giderleri Yönetmeliği |

| | |
|--|---|
| | Kamu Kurum ve Kuruluşlarında Çalışan Personelin Kılık Kıyafet Yönetmeliği |
| | Memurların Hastalık Raporlarını Verecek Hekim ve Sağlık Kurulları Hakkındaki Yönetmelik |
| | Milli Eğitim Bakanlığı Personeli Görevde Yükseltme ve Unvan Değişikliği Yönetmeliği |
| | Öğretmenlik Kariyer Basamaklarında Yükseltme Yönetmeliği |
| Mühür, Yazışma, Arşiv | Resmi Mühür Yönetmeliği |
| | Resmi Yazışmalarda Uygulanacak Usul ve Esaslar Hakkındaki Yönetmelik |
| | Milli Eğitim Bakanlığı Evrak Yönergesi |
| | Milli Eğitim Bakanlığı Arşiv Hizmetleri Yönetmeliği |
| Rehberlik ve Sosyal Etkinlikler | Milli Eğitim Bakanlığı Rehberlik ve Psikolojik Danışma Hizmetleri Yönet. |
| | Okul Spor Kulüpleri Yönetmeliği |
| | Milli Eğitim Bakanlığı İlköğretim ve Ortaöğretim Sosyal Etkinlikler Yönetmeliği |
| Öğrenci İşleri | Milli Eğitim Bakanlığı İlköğretim Kurumları Yönetmeliği |
| | Milli Eğitim Bakanlığı Demokrasi Eğitimi ve Okul Meclisleri Yönergesi |
| | Okul Servis Araçları Hizmet Yönetmeliği |
| İsim ve Tanıtım | Milli Eğitim Bakanlığı Kurum Tanıtım Yönetmeliği |
| | Milli Eğitim Bakanlığına Bağlı Kurumlara Ait Açma, Kapatma ve Ad Verme Yönetmeliği |
| Sivil Savunma | Sabotajlara Karşı Koruma Yönetmeliği |
| | Binaların Yangından Korunması Hakkındaki Yönetmelik |
| | Daire ve Müesseseler İçin Sivil Savunma İşleri Kılavuzu |

Okulumuzda yukarıda belirtilen mevzuatlar çerçevesinde, öğrenim gören her bir öğrenciye;

-İyi bir vatandaş olmak için gerekli temel bilgi, beceri, davranış ve alışkanlıkları kazandırmak; onu milli ahlak anlayışına uygun olarak yetiştirmek,

-İlgi, istidat ve kabiliyetleri yönünden yetiştirerek hayata ve üst öğrenime hazırlamak,
-Öğrencilerin, sevgi ve iletişimin desteklediği gerçek öğrenme ortamlarında düşünsel becerilerini kazanmalarına, yaratıcı güçlerini ortaya koymalarına ve kullanmalarına yardımcı olmak,

-Öğrencilerin kişisel ve toplumsal araç-gereci, kaynakları ve zamanlarını verimli kullanmalarını, okuma zevk ve alışkanlığı kazanmalarını sağlamak,

-Öğrencilerin becerilerini ve zihinsel çalışmalarını birleştirerek çok yönlü gelişmelerini sağlamak, sunulan temel hizmetlerdir.

2.4 Üst Politika Belgeleri Analizi

Üst politika belgeleri;

- 12. Kalkınma Planı
- Cumhurbaşkanlığı Programı,
- Orta Vadeli Program,
- Cumhurbaşkanlığı Yıllık Programı,
- Millî Eğitim Bakanlığı Stratejik Planı,
- İl Millî Eğitim Müdürlüğü Stratejik Planı,
- İlçe Millî Eğitim Müdürlüğü Stratejik Planı

Tablo 2. Üst Politika Belgeleri Analizi Tablosu

| Üst Politika Belgesi | İlgili Bölüm/Referans | Verilen Görevler/İhtiyaçlar |
|---|---|--|
| Millî Eğitim Bakanlığı Stratejik Planı | Bölüm 3 / Amaç ve hedeflere ilişkin mimari | Temel eğitimde fırsat eşitliğini sağlayarak eğitime erişimi artırmaya yönelik iyileştirmeler hayata geçirilecektir |
| İl Millî Eğitim Müdürlüğü Stratejik Planı | Bölüm 2.10 / Tespitler ve ihtiyaçların Belirlenmesi | Genel olarak değerlendirildiğinde, öğrencilerin çağ nüfusu ve yaş grubuna göre okullaşmış olması beklenen eğitim kademesi dışında okullaşmış olması söz konusudur. |
| İlçe Millî Eğitim Müdürlüğü Stratejik Planı | | |

2.5 Faaliyet Alanları ile Ürün/Hizmetlerin Belirlenmesi

- TOKİ Şehit Jandarma Er Ali Bakış İlkokulu, mevzuatlar çerçevesinde sunduğu temel ürün ve hizmetler aşağıda gösterilmiştir.

Tablo 3. Faaliyet Alanlar/Ürün ve Hizmetler Tablosu

| Faaliyet Alanı | Ürün/Hizmetler |
|--|---|
| Öğretim-eğitim faaliyetleri | 1-Eğitim ve öğretime erişim imkânlarının sağlanması 2-Öğrencilerin eğitim ve öğretim kurumlarına devamlarının sağlanması 3- Öğrenci başarısını artırmaya yönelik faaliyetlerin yürütülmesi 4-Öğrenci yerleştirme ve kayıt işlemlerinin gerçekleştirilmesi 5-Ders kitaplarının ve diğer eğitim materyallerinin temin edilmesi 6-Okul sağlığına ilişkin hizmetlerin ve öğrencilerde çevre ve atık bilincinin artırılmasına yönelik faaliyetlerin yürütülmesi 7-Kişisel rehberlik faaliyetlerinin yürütülmesi 8-Psikososyal koruma, önleme ve müdahale hizmetlerinin verilmesi 9-Öğrenci akademik başarı ve öğrenme kazanımlarının seviyesinin artırılması 10- BİLSEM'e özel yetenekli öğrencilerin yönlendirilmesi |
| Rehberlik faaliyetleri | 1-Öğrencilere rehberlik yapmak 2-Velilere rehberlik etmek 3-Rehberlik faaliyetlerini yürütmek |
| Sosyal faaliyetler | 1- Eğitim-Öğretimi destekleyici kültürel geziler düzenleme 2- Sınıflar arası müsabakalar yapma. |
| Sportif, Kültürel ve sanatsal faaliyetler | 1- Sınıf düzeyinde en az bir tane sportif yetenek üzerinde çalışma 2- Öğrencilere yönelik yerel düzeyde bilimsel, kültürel, sanatsal ve sportif faaliyetlerin düzenlenmesi ve katılımın artırılması 3- Okuma kültürünün geliştirilmesine yönelik çalışmaların yürütülmesi 4- Okul Sporlarına her yıl bir branştan takım bazında katılım gösterme. |

| | |
|---|--|
| İnsan kaynakları faaliyetleri (mesleki gelişim faaliyetleri, personel etkinlikleri...) | 1- Çalışanların mesleki gelişimlerine yönelik okul bazlı hizmet içi faaliyetlerinin yürütülmesi 2-Personellere yönelik etkinlik düzenlemek |
| Okul aile birliği faaliyetleri | 1- Veli okul iş birliğini güçlendirmek için kermes gibi etkinlikler yapmak 2-Velilerle gezi düzenlemek 3-Velilere seminer düzenlemek |
| Öğrencilere yönelik faaliyetler | Eğitim ortamlarının teknolojik ve fiziksel altyapısını iyileştirmek. |
| Ders dışı faaliyetler | 1-Destekleyici ve Yetiştirici Kurslar açmak. 2-Halk Eğitim Merkezi bünyesinde çeşitli kurslar açmak. 3-Destek Eğitim Odası açmak. |

2.6 Paydaş Analizi

TOKİ Şehit Jandarma Er Ali Bakış İlkokulu olarak stratejik planımızı hazırlarken temel unsurların başında katılımcılık gelir. Okulumuzun Eğitim Öğretim hizmetinden yararlanan paydaşların görüşleri doğrultusunda planımızı hazırlamak kurumumuzun niteliğini bir adım öteye taşımada rol onayacaktır. Öncelikle iç paydaşlarımız ve dış paydaşlarımızı belirledik.

Tablo 4. Paydaş Sınıflandırma ve Önceliklendirme Tablosu

| PAYDAŞLAR | İÇ PAYDAŞ | DIŞ PAYDAŞ | ÖNCELİĞİ (5 Yüksek Öncelik -1 Düşük Öncelik) |
|---|------------------|-------------------|--|
| Millî Eğitim Bakanlığı | | X | 5 |
| Valilik | | X | 5 |
| İl Millî Eğitim Müdürlüğü | | X | 5 |
| Kaymakamlık | | X | 5 |
| İlçe Millî Eğitim Müdürlüğü | | X | 5 |
| Öğretmenler | X | | 5 |
| Öğrenciler | X | | 5 |
| Veliler | | X | 5 |
| Okul Aile Birliği | X | | 5 |
| Diğer çalışanlar | X | | 5 |
| Bursa Uludağ Üniversitesi | | X | 3 |
| Osmangazi Belediyesi | | X | 3 |
| Güvenlik Güçleri (Emniyet, Jandarma) | | X | 3 |
| Muhtarlık | | X | 3 |
| Sivil Toplum Kuruluşları | | X | 3 |

Paydaş anketlerine ilişkin ortaya çıkan temel sonuçlar şu şekildedir:

Öğrenci Anketi Sonuçları:

| TOKİ ŞEHİT JANDARMA ER ALİ BAKIŞ İLKOKULU | | STRATEJİK PLANI (2024-2028) | |
|---|--|--------------------------------|------------|
| “İÇ PAYDAŞ ÖĞRENCİ GÖRÜŞ VE DEĞERLENDİRMELERİ” ANKET FORMU | | ANKET SONUCU | |
| SIRA NO | GÖSTERGELER | SONUÇ | SONUÇ % |
| 1 | Okulumu seviyorum. | 4,64 | 92,80 |
| 2 | Okulumda kendimi güvende hissediyorum | 4,23 | 84,60 |
| 3 | Okulumun içi ve bahçesi temizdir. | 3,11 | 62,30 |
| 4 | Öğretmenim adildir. | 4,64 | 92,80 |
| 5 | Öğretmenim benimle ilgileniyor. | 4,75 | 95,10 |
| 6 | Yardıma ihtiyacım olursa öğretmenim bana yardım eder. | 4,81 | 96,20 |
| 7 | Öğretmenim derse katılmamı sağlar. | 4,76 | 95,30 |
| 8 | Öğretmenim dersleri farklı araçlar kullanarak anlatır. | 4,44 | 88,90 |
| 9 | Okul kantininde yeterli ve sağlıklı yiyecekler var. | 1,03 | 20,70 |
| 10 | Okulda ders dışı eğlenceli etkinlikler var. | 4,26 | 85,20 |
| 11 | Teneffüslerde ihtiyaçlarımı giderebiliyorum. | 4,13 | 82,70 |
| 12 | Öğretmenim her gün beni çok çalıştırıyor. | 3,09 | 61,90 |
| GENEL DEĞERLENDİRME | | 3,99 | 79,87 |

Öğretmen Anketi Sonuçları:

| TOKİ ŞEHİT JANDARMA ER ALİ BAKIŞ İLKOKULU | | STRATEJİK PLANI (2024-2028) | |
|--|---|--------------------------------|---------|
| “İÇ PAYDAŞ ÖĞRETMEN GÖRÜŞ VE DEĞERLENDİRMELERİ” ANKET FORMU | | ANKET SONUCU | |
| SIRA NO | GÖSTERGELER | SONUÇ | SONUÇ % |
| 1 | Okulun misyonu ve vizyonunu tam olarak anlıyorum. | 4,36 | 87,30 |
| 2 | Okulda eğitim ve yönetim kalitesi sürekli olarak gelişiyor. | 4,55 | 81,10 |
| 3 | Okul temiz ve hijyeniktir. | 4,37 | 87,50 |
| 4 | Okul, öğrencilerin ve personelin güvenliğini sağlamak için uygun güvenlik önlemleri alır. | 4,19 | 83,90 |
| 5 | Okul, yeni kabul edilen öğrencilere uygun desteği sağlar. | 4,27 | 85,50 |

| | | | |
|----------------------------|---|------|-------|
| 6 | Okulumuz mesleki yeterliliğimi geliştirmek için eğitim fırsatları sunuyor. | 3,91 | 78,20 |
| 7 | Okul yönetimimiz öğretmenleri etkin bir şekilde yönlendirir. | 4,63 | 92,70 |
| 8 | Okulumuz, öğrencilerin öğrenme ilgisini uyandıracak bir öğrenme ortamı oluşturmuştur. | 4,63 | 92,70 |
| 9 | Etkili bir öğretmen olmak için ihtiyaç duyduğum kaynaklara erişimim var. | 4,27 | 85,40 |
| 10 | Bana sunulan kaynakları kullanmak için gerekli eğitime sahibim. | 4,82 | 96,40 |
| 11 | Okulumuzun, farklı ihtiyaçları olan öğrencileri desteklemek için etkin bir politikası vardır. | 4,09 | 81,80 |
| 12 | Okulumuz müfredat uygulamasını etkin bir şekilde izler. | 4,73 | 94,60 |
| 13 | Okulumuz, velilere uygun etkinlikler düzenlemektedir. | 4,72 | 94,50 |
| 14 | Diğer öğretmenlerle iş birliği yaparım. | 4,73 | 94,50 |
| 15 | Okul personeli arasında dostane bir ilişki sürdürülür. | 4,18 | 83,70 |
| 16 | Takım ruhumuz ve moralimiz yüksek. | 4,00 | 80,00 |
| 17 | Okulumuza aidiyet hissediyorum. | 4,18 | 83,60 |
| GENEL DEĞERLENDİRME | | 4,39 | 87,25 |

Veli Anketi Sonuçları:

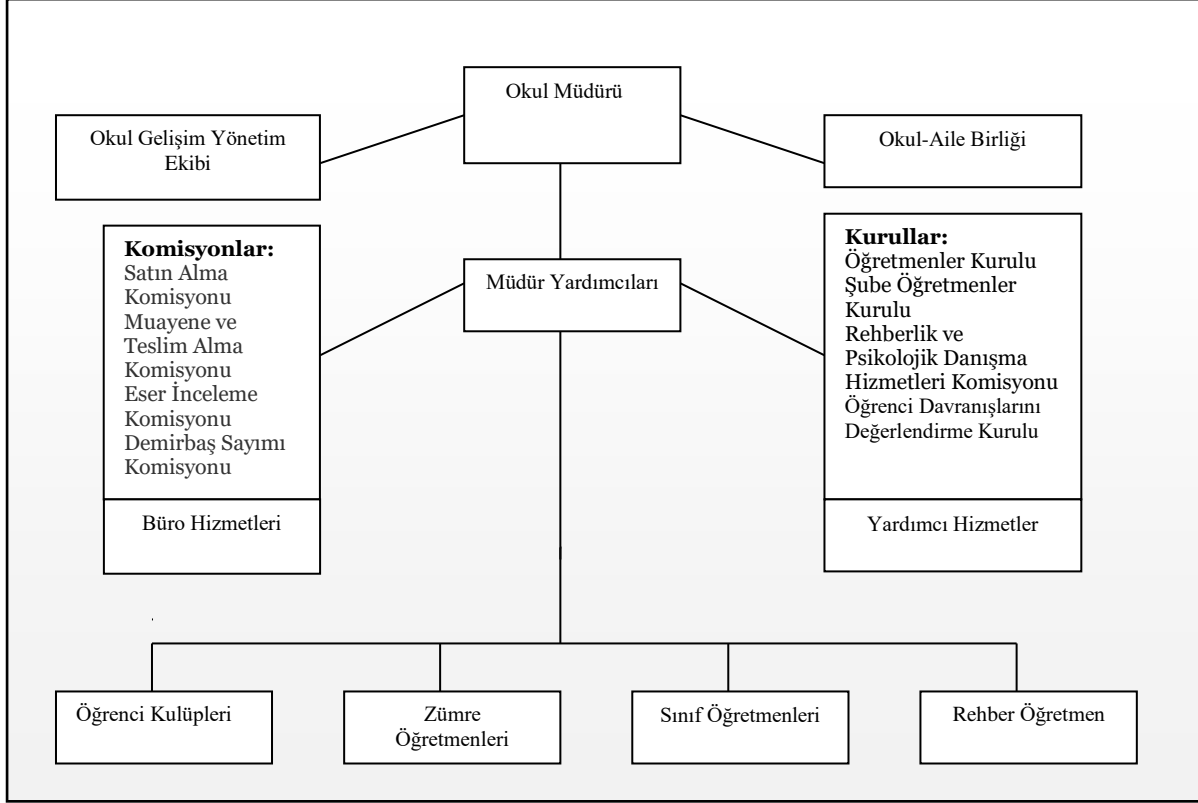
| TOKİ ŞEHİT JANDARMA ER ALİ BAKIŞ İLKOKULU | | STRATEJİK PLANI (2024-2028) | |
|--|--|------------------------------------|---------|
| “İÇ PAYDAŞ VELİ GÖRÜŞ VE DEĞERLENDİRMELERİ” ANKET FORMU | | ANKET SONUCU | |
| SIRA NO | GÖSTERGELER | SONUÇ | SONUÇ % |
| 1 | Okulun misyonu ve vizyonunu tam olarak anlıyorum. | 3,78 | 75,60 |
| 2 | Okulda eğitim ve yönetim kalitesi sürekli olarak gelişiyor. | 3,44 | 68,90 |
| 3 | Okul temiz ve hijyeniktir. | 3,25 | 65,00 |
| 4 | Okul, öğrencilerin ve personelin güvenliğini sağlamak için uygun güvenlik önlemleri alır. | 3,34 | 66,80 |
| 5 | Okul, yeni kabul edilen öğrencilere uygun desteği sağlar. | 3,70 | 74,10 |
| 6 | Okul, çocuğumun okumaya olan ilgisini geliştirmesine yardımcı olur. | 4,30 | 86,10 |
| 7 | Okul çocuğumun öğrenme ilgisini güçlendiriyor. | 4,32 | 86,40 |
| 8 | Okul çocuğumun ahlaki gelişimini teşvik edebilir. | 3,97 | 79,50 |
| 9 | Okulda kullanılan değerlendirme yöntemleri çocuğumun gelişimini tüm yönleriyle anlamama yardımcı oluyor. | 3,70 | 74,10 |
| 10 | Okul, çocuğumun öğrenme performansı ve gelişimi hakkında beni iyi bilgilendiriyor. | 3,72 | 74,50 |

| | | | |
|----------------------------|---|------|-------|
| 11 | Okul çocuđuma duygusal rahatsızlık ve öğrenme güçlükleri ile karşı laştığıında yeterli desteđi ve rehberlik sağlar. | 3,68 | 73,70 |
| 12 | Öğretmenlerin benimle iletişim kurma yöntemlerinden memnunum. | 4,57 | 91,40 |
| 13 | Herhangi bir problem durumunda müdür endişelerime cevap veriyor. | 3,44 | 68,90 |
| 14 | Okulda, velilerin ihtiyaçlarına uygun eğitim faaliyetleri düzenlenir. | 3,40 | 68,10 |
| 15 | Okul, çocukların gelişimini desteklemek için velilerle iyi bir ilişki kurar. | 3,90 | 78,00 |
| 16 | Okul, aktif veli katılımını teşvik eder. | 3,99 | 79,90 |
| 17 | Okulun veli etkinliklerine aktif olarak katılıyorum. | 3,48 | 69,60 |
| 18 | Bir veli olarak okula aidiyet hissediyorum. | 3,78 | 75,70 |
| 19 | Çocuđumun ev ödevlerini tamamlamasını sağlarım. | 4,83 | 96,70 |
| 20 | Çocuđumu okumaya teşvik ederim. | 4,97 | 99,40 |
| 21 | Çocuđumun her gün okula gitmesini sağlarım. | 4,96 | 99,20 |
| 22 | Çocuđumun eğitiminde aktif bir ortađım. | 4,92 | 98,50 |
| GENEL DEĞERLENDİRME | | 3,97 | 79,55 |

2.7 Kuruluş İçi Analiz

Bu bölümde; teşkilat yapısı, insan kaynaklarının yetkinlik düzeyi, kurum kültürü, teknoloji ve bilişim altyapısı, fiziki ve mali kaynaklara ilişkin analizlere yer verilmiştir.

2.7.1 Teşkilat Şeması



| Görevler | Görevle İlgili bölüm, birim, kurul/komisyon | Görevle İlgili işbirliği(paydaşlar) | Hedef Kitle |
|---|--|---|-------------|
| Okul ve aile iş birliğini sağlamak, okula maddi kaynak oluşturmak | Okul Aile Birliği | Okul yönetimi, öğretmen ve diğer çalışanlar | Öğrenci |
| Eğitim-öğretimin planlanması ve yönetim ile ilgili en üst karar alma organı | Öğretmenler Kurulu | Okul Yönetimi, Öğretmenler | Öğrenci |
| Satın alma ile ilgili işlemler | Satın Alma Komisyonu | Okul Yönetimi | - |
| Öğrenci sosyal ve kişilik hizmetlerinin planlanması ve geliştirilmesi | Psikolojik Danışma ve Rehberlik Hizmetleri Yürütme Komisyonu | Rehberlik Servisi, Sınıf Rehber Öğretmenleri, Okul Yönetimi | Öğrenci |
| Öğrenci davranışlarının değerlendirilmesinin yapılması, gerekli yaptırım ve ödüllendirme işlemlerinin yapılması. | Öğrenci Davranışları Değerlendirme Kurulu | Okul Yönetimi, Rehberlik Servisi, Sınıf Rehber Öğretmenleri | Öğrenci |
| Sosyal etkinliklerin planlanması ve uygulanması | Sosyal Etkinlikler Kurulu | Okul Yönetimi, Okul Aile Birliği | Öğrenci |
| Paylaşımıcı ve iş birliğine dayalı yönetim anlayışıyla eğitim-öğretimin niteliğini ve öğrenci başarısını artırmak, okulun fizikî ve insan kaynaklarını geliştirmek, öğrenci merkezli eğitim yapmak, eğitimde planlı ve sürekli gelişim sağlamak | Okul Gelişim Yönetim Ekibi | Okul Yönetimi, Öğretmenler, Veliler | Öğrenci |

2.7.2 İnsan Kaynakları

Bu bölümde; okulumuz personeline ilişkin nicel veriler ile personelin sahip olduğu niteliklerin analizi yapılmıştır.

Okul/kurumda çalışanlar ve görevleri belirlenir. Ayrıca;

- Kurumun sahip olduğu toplam norm kadro sayısı,
- Çalışan toplam personel sayısı,
- İhtiyaç duyulan branşlar ve ihtiyaç sayısı,
- Buna bağlı olarak yapılan istihdam sayısı,
- Personelin nasıl atandığı,
- Varsa geçici personelin alındığı kaynağı,
- Kadrosu olmayıp da sözleşmeli çalıştırılan personelin sayısı,
- Eğitim düzeyi, gönüllü olarak aldığı diğer görevler,
- Okul/kuruma son -en az- iki yılda gelen giden personel sayısı mümkün ise neden okul/kurumdan tayin istedikleri,
- Ortalama okulda çalışma yılı,
- Ortalama hizmet içi eğitim saati,
- Çalışana verilen ödül ve ceza sayısı gibi hususlar tablo hâlinde düzenlenebilir.
- Okul/kurumda çalışan yönetici, öğretmen, diğer personelin görevlerinin neler olduğu belirlenmelidir.

Tablo 5. Çalışanların Görev Dağılımı

| Çalışanın Ünvanı | Görevleri |
|------------------------------|---|
| Okul /Kurum Müdürü | Okul öncesi eğitim ve ilköğretim kurumları, ilgili mevzuat hükümleri doğrultusunda diğer çalışanlarla birlikte müdür tarafından yönetilir. Müdür; okulun öğrenci, her türlü eğitim ve öğretim, yönetim, personel, tahakkuk, taşınır mal, yazışma, eğitici ve sosyal etkinlikler, yatılılık, bursluluk, taşınmalı eğitim, güvenlik, beslenme, bakım, koruma, temizlik, düzen, nöbet, halkla ilişkiler ve benzeri görevler ile Bakanlık ve il/ilçe millî eğitim müdürlüklerince verilen görevler ile görev tanımında belirtilen diğer görevlerin yerine getirilmesini sağlar. |
| Müdür Yardımcısı | Müdürün olmadığı zamanlarda müdüre vekâlet eder. Müdür yardımcısı, görev tanımında belirtilen görevler ile müdür tarafından verilen görevleri yerine getirir. |
| Öğretmenler | Okul öncesi ve ilköğretim kurumu öğretmenleri, kendilerine verilen grup/sınıf/şubede eğitim ve öğretim faaliyetlerini, eğitim ve öğretim programında belirtilen esaslara göre planlamak ve uygulamak, ders dışında okuldaki eğitim ve öğretim işlerine etkin bir biçimde katılmak ve bu konularda mevzuatta belirtilen görevleri yerine getirmekle yükümlüdür. |
| Yardımcı Hizmetler Personeli | Temizlik hizmetlerini yürütmek üzere müdür tarafından verilen görevleri yerine getirir. |

Tablo 6. İdari Personelin Hizmet Süresine İlişkin Bilgiler

| Hizmet Süreleri | 2024 Yılı İtibarıyla | |
|------------------------|-----------------------------|----------|
| | Kişi Sayısı | % |
| 1-4 Yıl | 0 | 0 |
| 5-6 Yıl | 0 | 0 |
| 7-10 Yıl | 0 | 0 |
| 10.....Üzeri | 5 | 100 |

Tablo 7. Öğretmenlerin Hizmet Süreleri (Yıl İtibarıyla)

| Hizmet Süreleri | Branşı | Kadın | Erkek | Toplam |
|-----------------|-------------------------------------|-------|-------|--------|
| 1-3 Yıl | Rehber Öğretmen | 1 | 0 | 1 |
| 4-6 Yıl | Sınıf Öğretmeni | 1 | 0 | 1 |
| 4-6 Yıl | Din Kültürü ve Ahlak Bilgisi Öğret. | 1 | 0 | 1 |
| 7-10 Yıl | Sınıf Öğretmeni | 5 | 0 | 5 |
| 7-10 Yıl | İngilizce Öğretmeni | 2 | 0 | 2 |
| 7-10 Yıl | Rehber Öğretmen | 1 | 1 | 2 |
| 11-15 Yıl | Sınıf Öğretmeni | 15 | 6 | 21 |
| 11-15 Yıl | Rehber Öğretmen | 0 | 1 | 1 |
| 16-20 | Sınıf Öğretmeni | 19 | 3 | 22 |
| 16-20 Yıl | İngilizce Öğretmeni | 2 | 0 | 2 |
| 20 ve üzeri | Sınıf Öğretmeni | 7 | 4 | 11 |

Tablo 8. Kurumdaki Mevcut Hizmetli/ Memur Sayısı

| | Görevi | Erkek | Kadın | Eğitim Durumu | Toplam |
|---|----------|-------|-------|---------------|--------|
| 1 | Memur | 0 | 0 | - | 0 |
| 2 | Hizmetli | 0 | 0 | - | 0 |

Tablo 9. Okul/kurum Rehberlik Hizmetleri

| Mevcut Kapasite | | | | Mevcut Kapasite Kullanımı ve Performans | | | | | |
|---------------------------------|--|--|----------------------|---|-----------------|-------------|---|---------------------|------------------|
| Psikolojik Danışman Norm Sayısı | Görev Yapan Psikolojik Danışman Sayısı | İhtiyaç Duyulan Psikolojik Danışman Sayısı | Görüşme Odası Sayısı | Danışmanlık Hizmeti Alan | | | Rehberlik Hizmetleri ile İlgili Düzenlenen Eğitim/Paylaşım Toplantısı vb. Faaliyet Sayısı | | |
| | | | | Öğrenci Sayısı | Öğretmen Sayısı | Veli Sayısı | Öğretmenlere Yönelik | Öğrencilere Yönelik | Velilere Yönelik |
| 5 | 4 | 1 | 2 | 428 | 56 | 246 | 6 | 8 | 10 |

2.7.3 Teknolojik Düzey

Okulumuzun teknolojik altyapısı ve teknolojiyi kullanabilme düzeyine ilişkin analizi yapılmıştır.

Tablo 10. Teknolojik Araç-Gereç Durumu

| Araç-Gereçler | Mevcut Durum | İhtiyaç |
|--------------------------|--------------|---------|
| Akıllı Tahta | 37 | 0 |
| Masaüstü Bilgisayar | 11 | 5 |
| Taşınabilir Bilgisayar | 0 | 2 |
| Projeksiyon Cihazı | 1 | 0 |
| Televizyon Sayısı | 2 | 0 |
| Yazıcı Sayısı | 7 | 2 |
| Fotokopi Makinesi Sayısı | 4 | 1 |

Tablo 11. Fiziki Mekân Durumu

| Fiziki Mekân | Var | Yok | Adedi | İhtiyaç |
|------------------------|-----|-----|-------|---------|
| Öğretmen Çalışma Odası | Var | | 1 | |
| Ekipman Odası | Var | | 1 | |
| Kütüphane | Var | | 1 | |
| Rehberlik Servisi | Var | | 3 | |
| Resim Odası | Var | | 1 | |
| Müzik Odası | Var | | 1 | |
| Çok Amaçlı Salon | Var | | 1 | |
| Spor Salonu | Var | | 1 | |

2.7.4 Mali Kaynaklar

Okul/Kurumun mali kaynak analizi aşağıda belirtilmiştir.

Tablo 12. Kaynak Tablosu

| Kaynaklar | 2023 | 2024 | 2025 | 2026 | 2027 | 2028 |
|---------------------|-------------------|--------------|--------------|--------------|--------------|--------------|
| Genel Bütçe | 327.584,80 | 393.100,00 | 471.720,00 | 566.064,00 | 679.276,00 | 815.132,00 |
| Okul Aile Birliği | 654.178,02 | 752.304,00 | 865.150,00 | 994.922,00 | 1.144.161,00 | 1.315.785,00 |
| Özel İdare | - | - | - | - | - | - |
| Kira Gelirleri | - | - | - | - | - | - |
| Döner Sermaye | - | - | - | - | - | - |
| Dış Kaynak/Projeler | - | - | - | - | - | - |
| Diğer | - | - | - | - | - | - |
| TOPLAM | 981.762,82 | 1.145.404,00 | 1.336.870,00 | 1.560.986,00 | 1.823.437,00 | 2.130.917,00 |

Tablo 13. Gelir-Gider Tablosu

| YILLAR | 2021 | | 2022 | | 2023 | |
|-----------------------------|-------------------|-----------|-------------------|------------|-------------------|------------|
| HARCAMA KALEMLERİ | GELİR | GİDER | GELİR | GİDER | GELİR | GİDER |
| Temizlik | 111.848,55 | 36.726,44 | 311.310,67 | 67.059,98 | 981.762,82 | 66.898,20 |
| Küçük Onarım | | 23.356,25 | | 53.290,25 | | 162.060,92 |
| Bilgisayar Harcamaları | | 2.847,06 | | 4.997,30 | | 9.565,08 |
| Büro Makinaları Harcamaları | | 11.364,50 | | 30.157,50 | | 18.030,24 |
| Telefon | | 2.142,03 | | 5695,38 | | 3.846,18 |
| Sosyal Faaliyetler | | 3.896,48 | | 61.319,61 | | 29.750,80 |
| Kırtasiye | | 18717,30 | | 35.188,05 | | 128.254,89 |
| Diğer (Personel Gideri) | | 12.798,38 | | 53.602,60 | | 563.356,51 |
| GENEL TOPLAM | | | | 111.848,44 | | |

2.7.5 İstatistiki Veriler

Okul/kurumla ilgili her türlü sayısal veriler geriye dönük olarak (en az 3 yıllık) verilir. İstatistiki veriler kapsamında incelenecek hususlar;

- Öğrenci durumu (genel mevcut, ortalama sınıf mevcudu, mevcudu en fazla olan ve en az olan sınıf mevcudu sayısı, kaynaştırma eğitime tabi öğrenci sayısı vs.)
- Öğrenci kursları (kurs açılan dersler, katılan öğrenci sayısı, görev alan öğretmenlerin sayısı, kursun akademik başarıya olan katkısı vs.)
- Okul/kurumun akademik başarısı (ulusal düzeyde yapılan sınavlarda başarı sağlayan öğrenci sayısı ve mevcuda oranı, il başarı sırası, sınıfını doğrudan geçen öğrenci sayısı/oranı, sınıf tekrarı yapan öğrenci sayısı/oranı vb.)
- Okul/kurumda yapılan sosyal faaliyetlerin (kutlamalar, anma günü, kermes vb.) neler olduğu, bunlarda görev alan öğretmen, öğrenci velilerin sayısı, katılım oranı belirtilir.
- Okul/kurumda yapılan kültürel faaliyetlerin (gezi, sergi vb.) neler olduğu; kültürel faaliyetlerde görev alan öğretmen, öğrenci velilerin sayısı, katılım oranı belirtilir.
- Okul/kurumun bilimsel araştırmaları (Okulun paydaşlarınca yapılan bilimsel araştırmalar belirtilir.),
- Okul/kurumun bilimsel yayınları (Okul/kurum ya da okul paydaşlarınca yayımlanan kitap, makale vb. bilimsel yayımlardan bahsedilir.),
- Spor kulübü faaliyetleri (Hangi branşlarda takım oluşturulduğu, antrenör sayısı, lisanslı öğrenci sayısı, bu alanda kazanılan başarılar, mezun olduktan sonra spora devam eden öğrenci sayısı vb. belirtilir.),
- Öğrenci devam durumu (öğrencilerin devamsızlık ortalaması, önceki yılda devamsızlıktan kalan öğrenci sayısı, bu yıl sürekli devamsızlık yapan öğrenci sayısı, önceden devamsız olup da devamı sağlanan öğrenci sayısı),
- Sosyal kulüplerin çalışması (kurulan sosyal kulüpler ve bunların gerçekleştirdiği projeler),
- Personel devam durumu (personelin sevk alma durumu, zorunlu izinler hariç alınan izin süreleri, sevk alma sıklığı-haftalık sevk sayısı-alınan rapor sayısı),
- Rehberlik hizmetleri (yararlanan öğrenci sayısı ve diğer faaliyetleri),
- Engelli öğrenciler için kolaylaştırıcı çalışmalar (engelli öğrencilerin sayısı ve engel çeşitleri ile bunların yaşamını kolaylaştırmak için alınan önlemler),
- Okulun dış çevre (MEB, belediye, AB, TÜBİTAK, MEM) tarafından düzenlenen faaliyet ve projelere katılma ve bu projelerden yararlanma durumu,
- Okul/kuruma ulaşım,
- Fiziki mekânlar (Spor salonu, çok amaçlı salon, BTS, laboratuvar, sınıflar, idari

odalar, öğretmenler odası vs. kullanıma uygunluğu, kullanılma sıklığı, binanın dış ve iç ses yalıtımı, danışma, ziyaretçi odası vs. belirtilmelidir.),

- Kantin, yemekhane (kantinin işletilme biçimi, ihtiyacı karşılama düzeyi, okula getirisi, öğrencilerin dışarı gitmesini önleme durumu, faydaları), Isınma durumu (okulun nasıl ısıtıldığı, yakıt türü, ısınmanın tam sağlanıp sağlanmadığı, sağlanamıyorsa nedenleri, kalorifer görevlisinin eğitimi, belgesi),
- Sivil savunma çalışmaları (yangın tertibatı, yangın tüpü, ikaz alarm zili, elektrik tertibatının kontrolü, baca temizliği, kalorifer kazanının temizliği, sivil savunma tatbikatı vs.),
- Diğer araç ve gereçler (Okulda bulunan ders araçları genel olarak belirtilir etkin kullanımı ile ilgili yapılan çalışmalar ifade edilir.),
- Okul/kurumun yaptığı benzer okullarda olmayan ya da öncülüğünü okulun yaptığı diğer okullara da örnek olan çalışmalar, çevreye bu okuldan yayılan başarılı uygulamalar,
- Okul/kurumun iş birliği yaptığı kurum ya da kişiler, okulda ya da okulca düzenlenen panel, konferans vb. sunumlar,
- Okul/kurumun öncülük ettiği iyi işler, organizasyonlar, aldığı ödüller belirtilir.

Norm Kadro Durumu

| Sıra No | Unvan-Branşı | Norm | Mevcut | İhtiyaç | Sözleşmeli | Fazla |
|---------|----------------------|------|--------|---------|------------|-------|
| 1 | Müdür | 1 | 1 | 0 | 0 | 0 |
| 2 | Müdür Baş Yardımcısı | 0 | 0 | 0 | 0 | 0 |
| 3 | Müdür Yardımcısı | 4 | 4 | 0 | 0 | 0 |
| 4 | Sınıf Öğretmenliği | 60 | 60 | 0 | 0 | 0 |
| 5 | İngilizce | 4 | 4 | 0 | 0 | 0 |
| 6 | Rehber Öğretmen | 5 | 4 | 1 | 0 | 0 |
| 7 | Din Kültürü | 1 | 1 | 0 | 0 | 0 |
| | TOPLAM | 75 | 74 | 1 | 0 | 0 |

Öğretmen/Öğrenci Durumu

| ÖĞRETMEN | ÖĞRENCİ | | OKUL |
|------------------------|----------------|-------|--------------------------------------|
| Toplam öğretmen sayısı | Öğrenci sayısı | | Toplam öğrenci sayısı |
| | Kız | Erkek | |
| 60 | 960 | 1074 | 2034 |
| | | | Öğretmen başına düşen öğrenci sayısı |
| | | | 34 |

Sınıf ve Öğrenci Bilgileri

Okulumuzda yer alan sınıfların öğrenci sayıları alttaki tabloda verilmiştir.

| Sınıf/Şube | Erkek | Kız | Toplam | Sınıf/Şube | Erkek | Kız | Toplam |
|---------------------|-------|-----|--------|---------------------|-------|-----|--------|
| 1. Sınıf / A Şubesi | 18 | 17 | 35 | 2. Sınıf / T Şubesi | 16 | 16 | 32 |
| 1. Sınıf / B Şubesi | 20 | 17 | 37 | 3. Sınıf / B Şubesi | 18 | 17 | 35 |
| 1. Sınıf / C Şubesi | 19 | 18 | 37 | 3. Sınıf / C Şubesi | 16 | 17 | 33 |
| 1. Sınıf / D Şubesi | 20 | 17 | 37 | 3. Sınıf / D Şubesi | 17 | 16 | 33 |
| 1. Sınıf / E Şubesi | 19 | 17 | 36 | 3. Sınıf / E Şubesi | 18 | 18 | 36 |
| 1. Sınıf / F Şubesi | 19 | 16 | 35 | 3. Sınıf / F Şubesi | 19 | 15 | 34 |
| 1. Sınıf / G Şubesi | 19 | 17 | 36 | 3. Sınıf / G Şubesi | 17 | 19 | 36 |
| 1. Sınıf / H Şubesi | 17 | 20 | 37 | 3. Sınıf / H Şubesi | 17 | 16 | 33 |
| 1. Sınıf / İ Şubesi | 17 | 18 | 35 | 3. Sınıf / İ Şubesi | 20 | 14 | 34 |
| 1. Sınıf / J Şubesi | 17 | 18 | 35 | 3. Sınıf / J Şubesi | 18 | 15 | 33 |
| 1. Sınıf / K Şubesi | 18 | 18 | 36 | 3. Sınıf / K Şubesi | 19 | 16 | 35 |
| 1. Sınıf / L Şubesi | 19 | 19 | 38 | 3. Sınıf / L Şubesi | 18 | 15 | 33 |
| 1. Sınıf / M Şubesi | 20 | 19 | 39 | 3. Sınıf / M Şubesi | 18 | 16 | 34 |
| 1. Sınıf / N Şubesi | 19 | 16 | 35 | 3. Sınıf / N Şubesi | 20 | 15 | 35 |
| 1. Sınıf / O Şubesi | 18 | 17 | 35 | 3. Sınıf / O Şubesi | 17 | 17 | 34 |
| 2. Sınıf / A Şubesi | 19 | 14 | 33 | 3. Sınıf / P Şubesi | 21 | 14 | 35 |
| 2. Sınıf / B Şubesi | 18 | 14 | 32 | 3. Sınıf / R Şubesi | 19 | 16 | 35 |
| 2. Sınıf / C Şubesi | 18 | 15 | 33 | 3. Sınıf / S Şubesi | 17 | 17 | 34 |
| 2. Sınıf / D Şubesi | 18 | 15 | 33 | 4. Sınıf / A Şubesi | 16 | 17 | 33 |
| 2. Sınıf / E Şubesi | 18 | 15 | 33 | 4. Sınıf / B Şubesi | 18 | 13 | 31 |
| 2. Sınıf / F Şubesi | 18 | 16 | 34 | 4. Sınıf / C Şubesi | 19 | 13 | 32 |
| 2. Sınıf / G Şubesi | 18 | 15 | 33 | 4. Sınıf / D Şubesi | 16 | 16 | 32 |

| | | | | | | | |
|---------------------|----|----|----|---------------------|----|----|----|
| 2. Sınıf / H Şubesi | 18 | 13 | 31 | 4. Sınıf / E Şubesi | 19 | 14 | 33 |
| 2. Sınıf / İ Şubesi | 17 | 15 | 32 | 4. Sınıf / F Şubesi | 18 | 15 | 33 |
| 2. Sınıf / J Şubesi | 17 | 14 | 31 | 4. Sınıf / G Şubesi | 18 | 13 | 31 |
| 2. Sınıf / M Şubesi | 17 | 16 | 33 | 4. Sınıf / H Şubesi | 17 | 15 | 32 |
| 2. Sınıf / N Şubesi | 18 | 15 | 33 | 4. Sınıf / İ Şubesi | 15 | 17 | 32 |
| 2. Sınıf / O Şubesi | 18 | 16 | 34 | 4. Sınıf / K Şubesi | 18 | 16 | 34 |
| 2. Sınıf / P Şubesi | 15 | 17 | 32 | 4. Sınıf / L Şubesi | 19 | 14 | 33 |
| 2. Sınıf / R Şubesi | 15 | 18 | 33 | 4. Sınıf / M Şubesi | 15 | 16 | 31 |

2.8 Çevre Analizi (PESTLE)

Çevre analiziyle okul/kurum üzerinde etkili olan veya olabilecek politik, ekonomik, sosyo-kültürel, teknolojik, yasal çevresel dış etkenlerin tespit edilmesi amaçlanmıştır.

Tablo 14 PESTLE Analiz Tablosu

| Politik-Yasal etkenler | Ekonomik etkenler |
|---|---|
| <ul style="list-style-type: none">• Kalkınma Planı ve Orta Vadeli Program,• Bakanlık, il ve ilçe stratejik planlarının incelenmesi,• Yasal yükümlülüklerin belirlenmesi,• Oluşturulması gereken kurul ve komisyonlar,• Okul/kurum çevresindeki politik durum. | <ul style="list-style-type: none">• Okul/kurumun bulunduğu çevrenin genel gelir durumu,• İş kapasitesi,• Okul/kurumun gelirini arttırıcı unsurlar,• Okul/kurumun giderlerini arttıran unsurlar,• Tasarruf sağlama imkânları,• İşsizlik durumu,• Mal-ürün ve hizmet satın alma imkânları,• Kullanılabilir bütçe |
| Sosyokültürel etkenler | Teknolojik etkenler |
| <ul style="list-style-type: none">• Kariyer beklentileri,• Ailelerin ve öğrencilerin bilinçlenmeleri,• Aile yapısındaki değişimler (geniş aileden çekirdek aileye geçiş, erken yaşta evlenme vs.),• Nüfus artışı,• Göç,• Nüfusun yaş gruplarına göre dağılımı,• Hayat beklentilerindeki değişimler (Hızlı para kazanma hırısı, lüks yaşama düşkünlük, kırsal alanda kentsel yaşam),• Beslenme alışkanlıkları,• Değerler, mesleki etik kuralları vb. | <ul style="list-style-type: none">• Okul/kurumun teknoloji kullanım durumu• e- Devlet uygulamaları,• Dijital Platformlar üzerinden uzaktan eğitim imkânları,• Okul/kurumun sahip olmadığı teknolojik araçlar• Personelin ve öğrencilerin teknoloji kullanım kapasiteleri,• Personelin ve öğrencilerin sahip olduğu teknolojik araçlar,• Teknoloji alanındaki gelişmeler• Teknolojinin eğitimde kullanımı |
| Çevresel Etkenler | |
| <ul style="list-style-type: none">• Hava ve su kirlenmesi,• Toprak yapısı,• Bitki örtüsü,• Doğal kaynakların korunması için yapılan çalışmalar,• Çevrede yoğunluk gösteren hastalıklar,• Doğal afetler (deprem kuşağında bulunma, Covid 19, kene vakaları vb.) | |

2.9 Güçlü ve Zayıf Yönler ile Fırsatlar ve Tehditler (GZFT) Analizi

Okul/kurumun güçlü ve zayıf yönleri ile okul/kurum dışında oluşabilecek fırsatlar ve tehditler belirlenmiştir.

Tablo 15 GZFT Analizi

| İç Çevre | |
|---|---|
| Güçlü Yönler | Zayıf Yönler |
| Okulun konumu itibariyle öğrencilerin okula ulaşımının kolay olması | İkili eğitim ve öğretimin uygulanması |
| Kütüphanenin zengin bir içeriğe sahip olması ve fiziki şartlarının yeterli olması | Öğrenci sayısının fazla olması |
| Okulun tam donanımlı atölyelerinin olması (yaşam becerileri, zekâ oyunları vb.) | Öğrenci çıkışlarındaki güvenlik problemi |
| Okul bahçesinin öğrenci kullanımına açık olması (her sınıfın kendi bahçesi var) | Öğrencilerin farklı sosyo-ekonomik düzeydeki ailelerden gelmesi |
| Öğrencilere hayvan sevgisi kazandırmak için bahçede imkânların olması | Ortaokul ile aynı binayı paylaşma durumu |
| Öğretmen kadrosunun genç olması | Okul binasının mevcut yapısı ve okul mevcudunun kalabalık olması neticesinde sürekli bakım onarım gerekliliği |
| Okul içinde yapılan proje sayısının fazla olması | |
| Sınıf mevcutlarının standartlara uygun olması. | |
| Okulda öğretmen ve personel eksikliğinin olmaması | |
| Okul idaresinin değişime ve gelişmeye açık olması | |
| Dış Çevre | |
| Fırsatlar | Tehditler |
| Öğrencilerin yeteneklerini ortaya çıkarabilecek ortamın var olması | Öğrenci sayısının her geçen gün artması |
| Yapılan projelerin sürdürülebilir olması | Okul çevresinde sosyal imkânların olmaması |
| Öğretmenlerin kendini geliştirmesinin her zaman mümkün olması | Bazı öğretmenlerin değişime ve yeniliğe karşı direnç göstermesi |
| Teknolojik gelişmelerin takip ediliyor ve kullanılıyor olması | 3T'nin (televizyon, tablet, telefon) öğrenciler üzerindeki olumsuz etkileri |
| Etkin ekip çalışmalarının yapılıyor olması | Toplumda şiddet olaylarında her geçen gün artış olması |
| Okul Aile Birliğinin eğitim-öğretim konusunda ilgili olması | Parçalanmış aile oranının artmış olması |
| Velilerin sosyal faaliyetlere ilgili olmaları | Okulun kalabalık olmasından dolayı öğrenci ve bina güvenliği riski |

2.10 Tespit ve İhtiyaçların Belirlenmesi

Gelişim ve sorun alanları analizi ile GZFT analizi sonucunda ortaya çıkan sonuçların planın geleceğe yönelim bölümü ile ilişkilendirilmesi ve buradan hareketle hedef, gösterge ve eylemlerin belirlenmesi sağlanmaktadır.

Gelişim ve sorun alanları ayırımında eğitim ve öğretim faaliyetlerine ilişkin üç temel tema olan Eğitime Erişim, Eğitimde Kalite ve kurumsal Kapasite kullanılmıştır. Eğitime erişim, öğrencinin eğitim faaliyetine erişmesi ve tamamlamasına ilişkin süreçleri; Eğitimde kalite, öğrencinin akademik başarısı, sosyal ve bilişsel gelişimi ve istihdamı da dâhil olmak üzere eğitim ve öğretim sürecinin hayata hazırlama evresini; Kurumsal kapasite ise kurumsal yapı, kurum kültürü, donanım, bina gibi eğitim ve öğretim sürecine destek mahiyetinde olan kapasiteyi belirtmektedir.

| 1.TEMA: EĞİTİM VE ÖĞRETİME ERİŞİM | |
|-----------------------------------|---|
| 1 | Okula devamın sağlanması |
| 2 | Okula yeni başlayan öğrencilere veya nakil gelen öğrencilere okula uyum oryantasyon çalışması |
| 3 | Okullardaki fiziki durumun özel eğitime gereksinim duyan öğrencilere uygunluğu |
| 4 | Özel eğitim ihtiyacı olan öğrencileri tespit etmek |
| 5 | Özel eğitim ihtiyacı olan öğrencileri Destek Eğitim Odasından yararlandırmak |

| 2.TEMA: EĞİTİM VE ÖĞRETİMDE KALİTE | |
|------------------------------------|--|
| 1 | Akademik başarıyı artırma (İYEP ,Destek Eğitim Odası) |
| 2 | Eğitim öğretim sürecinde sanatsal, sportif ve kültürel faaliyetler |
| 3 | Eğitim Öğretim Materyalleri sayısını artırma |
| 4 | Çalışanların ulusal ve uluslararası faaliyetlerde yer alması |

| 3.TEMA: KURUMSAL KAPASİTE | |
|---------------------------|---|
| 1 | Okul güvenliğini arttırmak |
| 2 | Velilere okulu tanıtıcı veya diğer konularda seminer düzenlemek |
| 3 | Kurumsal iletişim ağını güçlendirme |
| 4 | Okul bahçesini öğrenci taleplerine göre düzenleme |

3.BÖLÜM

GELECEĞE BAKIŞ

3. GELECEĞE BAKIŞ

3.1 Misyon

Öğrencilerimizin; Milli Eğitimin temel ilkeleri doğrultunda hareket eden, düşünen, araştıran, sorgulayan, geliştiren, bilgiye kolayca ulaşabilen, yeni bilgiler üreten, ürettiğini paylaşabilen, yenilikçi ve yeniliğe açık olan, vatanına, milletine ve ahlaki değerlerimize bağlı, karakterli bireyler olarak yetişmelerini sağlamak, onlara 21.yüzyılın ve gelişen teknolojinin ihtiyaçlarına cevap verebilecek beceriler kazandırmaktır.

3.2 Vizyon

Öğrencilerimizi başarıya götüren yolda motive edip, onlara umut ve güveni aşılıyarak hedeflerine emin adımlarla gitmelerini sağlamak ve okulumuzu; öğrencileri, öğretmenleri ve velileri ile çevrede örnek gösterebilecek bir kurum haline getirmektir.

3.3 Temel Değerler

- 1) Atatürk ilke ve inkılaplarına bağlı, Anayasamızda hükmünü bulan Milli Eğitimin Temel Amaçlarına uygun bireyler yetiştirmek.
- 2) Özgür düşünme ve öğrenme yeteneğine sahip, araştırmacı bir ufka sahip olan öğrenciler yetiştirmek.
- 3) Özgüveni yüksek, ulusal kimliğinin ve değerinin bilincinde olan öğrenciler yetiştirmek.
- 4) Öğrencilerin eğitim ve öğretim ile ilgili karar alma süreçlerinde etkin rol almalarını sağlamak.
- 5) Veli- okul ilişkilerini daha kapsamlı ve nitelikli hale getirmek.
- 6) Türkçeyi doğru kullanan bireyler yetişmesini sağlamak.
- 7) Öğrencilerimizi bir üst eğitim kurumuna devam etmelerini, beceri ve kazanımlarına göre yönlendirilmelerini sağlamak.

3.4 Amaç, Hedef ve Performans Göstergesi ile Stratejiler

Amaç ve Hedeflere İlişkin Mimari

| TEMA: | ERİŞİM |
|-------------------|--|
| STRATEJİK AMAÇ 1. | Öğrencilerin eğitim öğretime etkin katılımlarıyla donanımlı olarak bir üst öğrenime geçişi sağlanacaktır. |
| Hedef 1.1. | Öğrenme kayıplarını önleyici çalışmalar yapılarak kayıplar azaltılacaktır. |
| TEMA: | KALİTE |
| STRATEJİK AMAÇ 2. | Öğrencilere medeniyetimizin ve insanlığın ortak değerleriyle çağın gereklerine uygun bilgi, beceri, tutum ve davranışlar kazandırılacaktır. |
| Hedef 2.1. | Öğrencilere evrensel değerler, sağlıklı yaşam ve çevre bilinci duyarlılığı kazandırılacaktır. |
| TEMA: | KALİTE |
| STRATEJİK AMAÇ 3 | Temel eğitimde öğrencilerin kaliteli eğitime erişimleri fırsat eşitliği temelinde artırılarak bilişsel, duyuşsal ve fiziksel olarak çok yönlü gelişimleri sağlanacak ve temel hayat becerilerini edinmiş öğrenciler yetiştirilecektir. |
| Hedef 3.1. | Öğrencilerin bilimsel, kültürel, sanatsal, sportif ve toplum hizmeti alanlarında ders dışı etkinliklere katılım oranı artırılacaktır. |
| TEMA: | KAPASİTE |
| STRATEJİK AMAÇ 4. | Eğitim ortamlarının fiziki imkânları geliştirilecektir. |
| Hedef 4.1. | Temel eğitimde okulların niteliğini arttıracak uygulama ve çalışmalara yer verilecektir. |

| TEMA | EĞİTİM-ÖĞRETİME ERİŞİM ve KATILIM | | | | | | | | |
|---|--|------------------|------|------|------|------|------|----------------|---------------|
| Amaç 1 | Öğrencilerin eğitim öğretime etkin katılımlarıyla donanımlı olarak bir üst öğrenime geçişi sağlanacaktır. | | | | | | | | |
| Hedef 1.1 | Öğrenme kayıpları önleyici çalışmalar yapılarak azaltılacaktır. | | | | | | | | |
| Performans Göstergeleri | Hedefe Etkisi | Başlangıç Değeri | 2024 | 2025 | 2026 | 2027 | 2028 | İzleme Sıklığı | Rapor Sıklığı |
| PG 1.1.1 İlkokullarda Yetiştirme Programına (İYEP) dâhil olan öğrencilerin Türkçe dersi kazanımlarına ulaşma oranı (%) | 30 | %50 | %55 | %60 | %65 | %70 | %80 | Her Dönem | Yılda 1 |
| PG 1.1.2 İlkokullarda Yetiştirme Programına dâhil olan öğrencilerin matematik dersi kazanımlarına ulaşma oranı (%) | 30 | %50 | %55 | %60 | %65 | %70 | %80 | Her Dönem | Yılda 1 |
| PG 1.1.3 20 gün ve üzeri özürsüz devamsızlık yapan öğrenci oranı (%) | 20 | %5 | %4 | %3 | %2 | %1 | %1 | Her Dönem | Yılda 1 |
| PG 1.1.4 20 gün ve üzeri özürlü devamsızlık yapan öğrenci oranı (%) | 20 | %6 | %5 | %3 | %3 | %2 | %1 | Her Dönem | Yılda 1 |
| Koordinatör Birim | Okul Müdürü, Müdür Yardımcıları | | | | | | | | |
| İş birliği Yapılacak Birimler | Sınıf Öğretmeni, Veli, Rehber öğretmenler | | | | | | | | |
| Riskler | Öğrencilerin derslere gerekli hassasiyeti göstermemeleri, Velilerin yeterli bilgi sahibi olmadıkları için İYEP'e karşı ön yargılı olmaları. | | | | | | | | |
| Stratejiler | S.1. Öğrencilerin Türkçe dersindeki eksikleri tespit edilerek İYEP aracılığıyla akademik yeterliklerinin artırılması sağlanacaktır. S.2 Öğrencilerin matematik derslerindeki eksikleri tespit edilerek İYEP aracılığıyla akademik yeterliklerinin artırılması sağlanacaktır. S.3 Dijital platformlar aracılığıyla öğrencilerin tamamlayıcı ve destekleyici eğitim almaları sağlanacaktır. S.4 İYEP'in ders içeriklerine katkı sağlayacak etkinlik, okuma vb. aktivitelerin zenginleştirilmesi sağlanacaktır. S.5 İYEP içerikleri öğrencinin hazır bulunuşluk seviyesi dikkate alınarak hazırlanacaktır. S.6 Öğrencilerin devamsızlık nedenleri tespit edilerek devamsızlığa neden olan etmenler giderilecektir. | | | | | | | | |
| Maliyet Tahmini | 680.000 | | | | | | | | |
| Tespitler | Devamsızlık konusunda ailelerin ilgisiz olması. Öğrencilerin sosyal medyadan olumsuz etkilenmeleri ve ekran bağımlılığının olması. İyep kurslarının öneminin tam anlaşılabilmesi. | | | | | | | | |
| İhtiyaçlar | İyep kurslarının içeriklerinin güncellenmesi ve daha ilgi çekici hale gelmesi. Velilerin devamsızlık takibi için okul ile iş birliği içinde olması. | | | | | | | | |

| TEMA | EĞİTİM-ÖĞRETİMDE KALİTE | | | | | | | | |
|--|---|-------------------------|-------------|-------------|-------------|-------------|-------------|-----------------------|----------------------|
| Amaç 2 | Öğrencilere medeniyetimizin ve insanlığın ortak değerleriyle çağın gereklerine uygun bilgi, beceri, tutum ve davranışlar kazandırılacaktır. | | | | | | | | |
| Hedef 2.1 | Öğrencilere evrensel değerler, sağlıklı yaşam ve çevre bilinci duyarlılığı kazandırılacaktır. | | | | | | | | |
| Performans Göstergeleri | Hedef Etkisi | Başlangıç Değeri | 2024 | 2025 | 2026 | 2027 | 2028 | İzleme Sıklığı | Rapor Sıklığı |
| PG 2.1.1 Öğrenci başına okunan kitap sayısı | 50 | %10 | %12 | %14 | %16 | %18 | %22 | Her Dönem | Yılda 1 |
| PG 2.1.2 Sağlıklı ve dengeli beslenme ile ilgili düzenlenen faaliyet sayısı (Eğitim, faaliyet, gezi Proje, vb.) | 25 | %21 | %24 | %27 | %30 | %33 | %39 | Her Dönem | Yılda 1 |
| PG 2.1.3 Çevre bilincinin artırılmasına yönelik düzenlenen faaliyet sayısı (Eğitim, faaliyet, gezi Proje, vb.) | 25 | %15 | %17 | %19 | %21 | %23 | %27 | Her Dönem | Yılda 1 |
| Koordinatör Birim | Okul müdürü, Müdür yardımcıları, Sınıf öğretmenleri, Rehber öğretmenler | | | | | | | | |
| İş birliği Yapılacak Birimler | İlçe Sağlık Birimleri, Belediyeler, İl ve İlçe Milli Eğitim Müdürlükleri | | | | | | | | |
| Riskler | Öğrenciler arasında kitap okumayı sevme oranının düşük olması ve ailede kitap okuma ve sağlıklı beslenme konusunda rol model olacak kişilerin olmaması. Yeterli eğitimlerin sağlanamaması Çalışan anne-babaların aile ile yapılacak etkinliklere katılım sağlamaması | | | | | | | | |
| Stratejiler | S1 Okul Kütüphanesi zenginleştirilecek, öğrencilerin kütüphaneden yararlanması sağlanacaktır. S2 Türkçe dersinde ders saatinin bir bölümü okumaya ayrılacak ve okul müdürlüğünce planlanan zamanlarda okuma etkinlikleri düzenlenecektir. S3 Serbest etkinlikler saati, öğrencilerin sanatsal, sportif ve kültürel faaliyetlere katılım sağlayacağı şekilde düzenlenecektir. S4 Öğrencilere sağlıklı ve dengeli beslenmelerine yönelik bilgilendirme eğitimleri ve etkinlikler yapılacaktır. S5 Öğrencilerin çevre bilincinin artırılmasına yönelik etkinlikler yapılacaktır. S6 Öğrencilere, nezaket ve görgü kuralları konusunda eğitimler verilerek konuya ilişkin etkinlikler düzenlenecektir. | | | | | | | | |
| Maliyet Tahmini | 375.455 | | | | | | | | |
| Tespitler | Öğrencilerin kitap okumaya karşı isteksiz olması, zorunluluktan okumaları Yapılan eğitimlere velilerin katılım oranının az olması. Verilen eğitimlerin sadece okulda kalması günlük hayatta uygulanması için velilerin yeterli desteği sağlamaması. | | | | | | | | |
| İhtiyaçlar | Öğrenciler için kitap okumaya teşvik edici çalışmalar yapmak Eğitimler için diğer kurumlarla iş birliklerinin yapılması Bilgilendirme için afiş, broşür gibi materyallerin sağlanması | | | | | | | | |

| TEMA | EĞİTİM-ÖĞRETİMDE KALİTE | | | | | | | | |
|--|---|------------------|------|------|------|------|------|----------------|---------------|
| Amaç 2 | Temel eğitimde öğrencilerin kaliteli eğitime erişimleri fırsat eşitliği temelinde artırılarak bilişsel, duyuşsal ve fiziksel olarak çok yönlü gelişimleri sağlanacak ve temel hayat becerilerini edinmiş öğrenciler yetiştirilecektir. | | | | | | | | |
| Hedef 2.2 | Öğrencilerin bilimsel, kültürel, sanatsal, sportif ve toplum hizmeti alanlarında ders dışı etkinliklere katılım oranı artırılabacaktır. | | | | | | | | |
| Performans Göstergeleri | Hedef Etkisi | Başlangıç Değeri | 2024 | 2025 | 2026 | 2027 | 2028 | İzleme Sıklığı | Rapor Sıklığı |
| PG 2.2.1 Okulda bir eğitim ve öğretim döneminde bilimsel, kültürel, sanatsal ve sportif alanlarda en az bir faaliyete katılan öğrenci oranı (%) | 25 | %30 | %35 | %40 | %45 | %50 | %60 | Her Dönem | Yılda 1 |
| PG 2.2.2 Bir eğitim ve öğretim yılında yerel, ulusal ve uluslararası proje, yarışma vb. etkinliklere katılan öğrenci oranı (%) | 25 | %3 | %5 | %7 | %10 | %13 | %18 | Her Dönem | Yılda 1 |
| PG 2.2.3 Okulda bir eğitim ve öğretim yılında geleneksel çocuk oyunları alt başlığında en az bir faaliyete katılan öğrenci oranı (%) | 25 | %60 | %65 | %70 | %75 | %80 | %85 | Her Dönem | Yılda 1 |
| PG 2.2.4 Okulda bir eğitim ve öğretim yılında geleneksel çocuk oyunlarına yönelik olarak düzenlenen alan/mekân sayısı. | 25 | %10 | %12 | %14 | %16 | %18 | %20 | Her Dönem | Yılda 1 |
| Koordinatör Birim | Okul müdürü, Müdür yardımcıları, Sınıf Öğretmenleri | | | | | | | | |
| İş birliği Yapılacak Birimler | Gençlik ve Spor Bakanlığı, İlçe Milli Eğitim | | | | | | | | |
| Riskler | <ul style="list-style-type: none"> - Okul dışı etkinliklerin gerçekleştirilmesinde ilgili kurum ve kuruluşlardan yeterli destek alınamaması, - Yerel, ulusal ve uluslararası proje, yarışma vb. etkinliklerle ilgili duyuruların yeterli düzeyde yapılmaması, - Özellikle yaz dönemlerinde gerçekleştirilen faaliyetlere yeterli talep olmaması, - Öğrencilerin faaliyetlere karşı isteksizliği, - Okullara kaynak aktarılmasındaki kriterlerin belirsizliği, | | | | | | | | |
| Stratejiler | <p>S1 Her bir öğrencinin bir kulüp faaliyetinde aktif olarak yer alması sağlanarak kulüp faaliyetlerinin etkinliği artırılabacaktır.</p> <p>S2 Öğrencilerin seviyelerine uygun olarak toplumsal sorunların çözümüne katkı sağlamak ve farkındalık oluşturmak amacıyla afet ve acil durum, çevre, eğitim, spor, kültür ve turizm, sağlık ve sosyal hizmetler alanlarında toplum hizmeti faaliyetlerine katılımları artırılabacaktır.</p> <p>S3 Okul bünyesinde yarışmalar düzenlenecektir.</p> <p>S4 Diğer kurum ve kuruluşlarla iş birliği içerisinde yürütülen bilimsel, sosyal,</p> | | | | | | | | |

| | |
|------------------------|---|
| | <p>kültürel, sanatsal ve sportif alanlardaki faaliyetler artırılacaktır.</p> <p>S5 Okul bahçeleri çocukların geleneksel oyunlarla vakit geçirmelerini sağlayacak ve gelişimlerini destekleyecek şekilde etkin olarak kullanılacaktır.</p> <p>S6 Okul bünyesinde etkinlikler düzenlenecektir.</p> <p>S7 Öğrencilerin yerel, ulusal ve uluslararası proje ve yarışmalara katılmaları teşvik edilecektir.</p> <p>S8 E-okul sisteminde bulunan sosyal etkinlik modülünde gerçekleştirilen etkinlikler işlenecektir.</p> <p>S9 Okul bahçeleri geleneksel çocuk oyunlarına yönelik düzenlenecektir.</p> <p>S10 Öğrenci seviyesi ve öğretim programı kazanımlarına uygun olarak geleneksel çocuk oyunları ders içi etkinliklerde kullanılacaktır.</p> <p>S11 Eğitim- öğretim yılı içerisinde okullarda geleneksel çocuk oyunları şenliği yapılacaktır.</p> |
| Maliyet Tahmini | 1.381.252 |
| Tespitler | <ul style="list-style-type: none"> - İlgili kurum ve kuruluşlarla iş birliği çalışmaları, - Okul bahçelerinin öğrencilerin çok yönlü gelişimini destekleyecek şekilde tasarlanması ve dersler ile ders dışı etkinliklerin kültürel kazanımlarla desteklenmesi, - Okul ve mahalle spor kulüpleri ile bölgesel değişim programları ve şartları elverişsiz okulların öğrenci ve öğretmenlerinin desteklenmesi için finansman sağlanması, - Okullar arası farklılıkları tespit etmek ve kaynakları adaletli bir şekilde paylaştırmak için sistem kurulması, - Hedeflenen başarıyı gösteremeyen öğrencilerin desteklenmesine yönelik çalışmaların yapılması. |
| İhtiyaçlar | <p>Okul bahçelerindeki oyun alanlarını düzenleme çalışmalarının yapılması.</p> <p>İlgili kurumlara iş birliği çalışmalarının yapılması.</p> |

| TEMA | KURUMSAL KAPASİTE | | | | | | | | |
|---|--|------------------|------|------|------|------|------|----------------|---------------|
| Amaç 3 | Eğitim ortamlarının fiziki imkânları geliştirilecektir. | | | | | | | | |
| Hedef 3.1 | Temel eğitimde okulların niteliğini arttıracak uygulama ve çalışmalara yer verilecektir. | | | | | | | | |
| Performans Göstergeleri | Hedefe Etkisi | Başlangıç Değeri | 2024 | 2025 | 2026 | 2027 | 2028 | İzleme Sıklığı | Rapor Sıklığı |
| PG 3.1.11 İyileştirilen fiziki mekân (derslikler, spor salonu, kütüphaneler, atölyeler vb.) sayısı. | 100 | 100 | %25 | %35 | %45 | %55 | %65 | Her Dönem | Yılda 1 |
| Koordinatör Birim | Okul Müdürü | | | | | | | | |
| İş birliği Yapılacak Birimler | Belediyeler, Kamu idareleri | | | | | | | | |
| Riskler | Belirlenen eksiklikler için yeterli bütçenin olmaması Yapılması planlanan fiziki mekânlar için okullarda yeterli alanın olmaması | | | | | | | | |
| Stratejiler | S1 Fiziki mekânların iyileştirilmesi için kamu idareleri, belediyeler ve işverenlerle iş birlikleri yapılacaktır. S2 Atölye ve laboratuvarların iyileştirilmesi için sektör iş birlikleri yapılacaktır. | | | | | | | | |
| Maliyet Tahmini | 1.681.257 | | | | | | | | |
| Tespitler | İş birliği yapılması düşünülen birimlerin konuya gerekli hassasiyeti göstermemesi Maliyet konusunda yeterli maddi kaynağın olmaması | | | | | | | | |
| İhtiyaçlar | Yapılması düşünülen fiziki mekânlar için yeterli alanların oluşturulması Oluşturulacak alanlar için malzeme desteği sağlanması | | | | | | | | |

4.BÖLÜM

MALİYETLENDİRME

4. MALİYETLENDİRME

Kurumumuz 2024-2028 Stratejik Planı'nın maliyetlendirilmesi sürecindeki temel gaye, stratejik amaç, hedef ve eylemlerin gerektirdiği maliyetlerin ortaya konulması suretiyle politika tercihlerinin ve karar alma sürecinin rasyonelleştirilmesine katkıda bulunmaktır. Bu temel gayeden hareketle planın tahmini maliyetlendirilmesi şu şekilde yapılmıştır:

- Hedeflere ilişkin eylemler durum analizi çalışmaları sonuçlarından tespit edilmiştir,
- Eylemlere ilişkin tahmini maliyetler belirlenmiştir,
- Eylem maliyetlerinden hareketle hedef maliyetleri belirlenmiştir,
- Hedef maliyetlerinden yola çıkılarak amaç maliyetleri belirlenmiş ve amaç maliyetlerinden de stratejik plan maliyeti belirlenmiştir.

Okulumuzun stratejik planında 4 hedef bulunmaktadır. Söz konusu hedeflere ilişkin bütçe dağılımları 5 yıllık olarak alttaki tabloda belirtilmiştir.

Tablo 16 Tahmini Maliyet Tablosu

| | 2024 | 2025 | 2026 | 2027 | 2028 | Toplam Maliyet |
|------------------|----------------|----------------|----------------|------------------|------------------|----------------------|
| Amaç 1 | 85.000 | 110.000 | 145.000 | 155.000 | 185.000 | 680.000 |
| Hedef 1.1 | 85.000 | 110.000 | 145.000 | 155.000 | 185.000 | 680.000 |
| Amaç 2 | 205.000 | 295.000 | 350.000 | 436.707 | 470.000 | 1.756.707 |
| Hedef 2.1 | 25.000 | 38.000 | 78.450 | 102.005 | 131.995 | 375.455 |
| Hedef 2.2 | 180.000 | 257.000 | 271.550 | 334.702 | 338.005 | 1.381.257 |
| Amaç 3 | 204.000 | 285.000 | 345.000 | 412. 257 | 435.000 | 1.681.257 |
| Hedef 3.1 | 204.000 | 285.000 | 345.000 | 412.257 | 435.000 | 1.681.257 |
| TOPLAM | 494.000 | 690.000 | 840.000 | 1.003.964 | 1.090.000 | 4.117.964.000 |

5.BÖLÜM

İZLEME VE DEĞERLENDİRME

5. İZLEME VE DEĞERLENDİRME

Stratejik planlarda yer alan amaç ve hedeflere ulaşma durumlarının tespiti ve bu yolla stratejik planlardaki amaç ve hedeflerin gerçekleştirilebilmesi için gerekli tedbirlerin alınması izleme ve değerlendirme ile mümkün olmaktadır. Stratejik Planda yer alan performans göstergelerinin gerçekleşme durumlarının tespiti yılda iki kez yapılacaktır. Her yılın ilk altı ayında ilgili hedefe ait performans göstergelerinin performans düzeyi dikkate alınarak yapılan izlemenin ardından, yılsonu itibarıyla hedeflenen değere ulaşıp ulaşılmadığının analizi yapılacaktır.

İzleme, stratejik plan uygulamasının sistematik olarak takip edilmesi ve raporlanmasıdır. Değerlendirme ise uygulama sonuçlarının amaç ve hedeflere kıyasla ölçülmesi ile söz konusu amaç ile hedeflerin tutarlılık ve uygunluğunun analizi olarak tanımlanmaktadır. Stratejik planda ortaya konulan hedeflere ilişkin olarak yıllık iş planlarının oluşturulması ve hedeflere ilişkin somut göstergelerin geliştirilmesi önem arz etmektedir.

Diğer taraftan, stratejik planın gerçekleştirilmesinde etkili bir izleme ve değerlendirme sisteminin kurulması temel kritik başarı faktörü olarak görünmektedir. 5018 sayılı kanun çerçevesinde hazırlanan yıllık raporların yanı sıra yıl içindeki uygulamaların takibine imkân tanıyacak belirli periyotları içeren raporlama ile uygulamaların izlenmesi ve gerekli değerlendirmelerin yapılarak faaliyetlerin sürekli olarak iyileştirilmesinin sağlanması öngörülmektedir.

TOKİ Şehit Jandarma Er Ali Bakış İlkokulu Müdürlüğü 2024-2028 Stratejik Planı İzleme ve Değerlendirme Modelinin Çerçevesini;

1. 2024-2028 Stratejik Planı ve performans programlarında yer alan performans göstergelerinin gerçekleşme durumlarının tespit edilmesi,
2. Performans göstergelerinin gerçekleşme durumlarının hedeflerle kıyaslanması,
3. Sonuçların raporlanması ve paydaşlarla paylaşımı,
4. Gerekli tedbirlerin alınması süreçleri oluşturmaktadır.

Müdürlüğümüz 2024-2028 Stratejik Planında yer alan performans göstergelerinin gerçekleşme durumlarının tespiti yılda iki kez yapılacaktır. Yılın ilk altı aylık dönemini kapsayan birinci izleme kapsamında, Müdürlüğümüz strateji geliştirme birimi tarafından performans programlarında yer alan performans göstergelerinin gerçekleşme durumları tespit edilecektir. Göstergelerin gerçekleşme durumları hakkında hazırlanan rapor üst yöneticiye sunulacak ve böylelikle göstergelerdeki yıllık hedeflere ulaşılmasını sağlamak üzere gerekli görülebilecek tedbirlerin alınması sağlanacaktır. Yılın tamamını kapsayan ikinci izleme

dâhilinde; Müdürlüğümüz strateji geliştirme birimi tarafından performans programlarında yer alan performans göstergelerinin yılsonu gerçekleşme durumları tespit edilecektir. Yılsonu gerçekleşme durumları, varsa gösterge hedeflerinden sapmalar ve bunların nedenleri üst yönetici başkanlığında birim yöneticilerince değerlendirilerek gerekli tedbirlerin alınması sağlanacaktır.

İzleme ve Değerlendirme Modeli



Stratejik Plan İzleme Değerlendirme Süreci

| İzleme Değerlendirme Dönemi | Gerçekleştirilme Zamanı | İzleme Değerlendirme Dönemi Süreç Açıklaması | Zaman Kapsamı |
|--|---|--|---------------------------|
| Birinci İzleme Değerlendirme Dönemi | Her Yılın Temmuz Ayı İçerisinde | -Performans göstergelerinin 6 aylık gerçekleşme durumlarına ilişkin verilerin toplanması ve bir bütün haline getirilmesi -Göstergelerin gerçekleşme durumları hakkında hazırlanan raporun üst yöneticiye sunulması | Ocak Temmuz Dönemi |
| İkinci İzleme Değerlendirme Dönemi | İzleyen Yılın Şubat Ayı Sonuna Kadar | -Performans programlarında yer alan performans göstergelerinin yıllık gerçekleşme durumlarına ilişkin verilerin toplanması ve bir bütün haline getirilmesi -Yılsonu gerçekleştirmelerinin, gösterge hedeflerinden sapmaların ve sapma nedenlerin değerlendirilerek gerekli tedbirlerin alınması | Tüm Yıl |

EK-1 Paydaş Anketleri

Sevgili Öğrencimiz;

- Bu anketin amacı, okul hakkındaki görüşlerini toplamaktır.
- Bu anket, kimlik bilgileri girilmeden yapılmalıdır.
- Okul hakkında görüşlerini en iyi şekilde yansıtan kutuya “X” işareti koyarak neler düşündüğünü öğrenmemize yardımcı olabilirsiniz.
- Anketimize katıldığınız için teşekkür ederiz.

| NO | İLKOKUL ÖĞRENCİLERİ İÇİN KONU BAŞLIKLARI | Kesinlikle Katılıyorum | Katılıyorum | Kararsızım | Kesinlikle Katılmıyorum | Katılmıyorum |
|-----|--|------------------------|-----------------------|-----------------------|-------------------------|-----------------------|
| 01- | Okulumu seviyorum. | <input type="radio"/> | <input type="radio"/> | <input type="radio"/> | <input type="radio"/> | <input type="radio"/> |
| 02- | Okulumda kendimi güvende hissediyorum. | <input type="radio"/> | <input type="radio"/> | <input type="radio"/> | <input type="radio"/> | <input type="radio"/> |
| 03- | Okulumun içi ve bahçesi temizdir. | <input type="radio"/> | <input type="radio"/> | <input type="radio"/> | <input type="radio"/> | <input type="radio"/> |
| 04- | Öğretmenim adildir. | <input type="radio"/> | <input type="radio"/> | <input type="radio"/> | <input type="radio"/> | <input type="radio"/> |
| 05- | Öğretmenim benimle ilgileniyor. | <input type="radio"/> | <input type="radio"/> | <input type="radio"/> | <input type="radio"/> | <input type="radio"/> |
| 06- | Yardıma ihtiyacım olursa öğretmenim bana yardım eder. | <input type="radio"/> | <input type="radio"/> | <input type="radio"/> | <input type="radio"/> | <input type="radio"/> |
| 07- | Öğretmenim derse katılmamı sağlar. | <input type="radio"/> | <input type="radio"/> | <input type="radio"/> | <input type="radio"/> | <input type="radio"/> |
| 08- | Öğretmenim dersleri farklı araçlar kullanarak anlatır. | <input type="radio"/> | <input type="radio"/> | <input type="radio"/> | <input type="radio"/> | <input type="radio"/> |
| 09- | Okul kantininde yeterli ve sağlıklı yiyecekler var. | <input type="radio"/> | <input type="radio"/> | <input type="radio"/> | <input type="radio"/> | <input type="radio"/> |
| 10- | Okulda ders dışı eğlenceli etkinlikler var. | <input type="radio"/> | <input type="radio"/> | <input type="radio"/> | <input type="radio"/> | <input type="radio"/> |
| 11- | Teneffüslerde ihtiyaçlarımı giderebiliyorum. | <input type="radio"/> | <input type="radio"/> | <input type="radio"/> | <input type="radio"/> | <input type="radio"/> |
| 12- | Öğretmenim her gün beni çok çalıştırıyor. | <input type="radio"/> | <input type="radio"/> | <input type="radio"/> | <input type="radio"/> | <input type="radio"/> |

Kıymetli Öğretmenimiz;

- Bu anketin amacı, okul/kurum çalışmalarındaki görüşlerinizi almaktır.
- Bu ankette kimlik bilgileri yer almaz.
- Lütfen okul hakkındaki görüşlerinizi en iyi şekilde yansıtan kutuya “X” işareti koyarak belirtiniz.
- Anketimize katıldığınız için teşekkür ederiz.

| NO | ÖĞRETMENLER İÇİN KONU BAŞLIKLARI | Kesinlikle Katılıyorum | Katılıyorum | Kararsızım | Kesinlikle Katılmıyorum | Katılmıyorum |
|-----|---|------------------------|-----------------------|-----------------------|-------------------------|-----------------------|
| 01- | Okulun misyonu ve vizyonunu tam olarak anlıyorum. | <input type="radio"/> | <input type="radio"/> | <input type="radio"/> | <input type="radio"/> | <input type="radio"/> |
| 02- | Okulda eğitim ve yönetim kalitesi sürekli olarak geliyor. | <input type="radio"/> | <input type="radio"/> | <input type="radio"/> | <input type="radio"/> | <input type="radio"/> |
| 03- | Okul temiz ve hijyeniktir. | <input type="radio"/> | <input type="radio"/> | <input type="radio"/> | <input type="radio"/> | <input type="radio"/> |
| 04- | Okul, öğrencilerin ve personelin güvenliğini sağlamak için uygun güvenlik önlemleri alır. | <input type="radio"/> | <input type="radio"/> | <input type="radio"/> | <input type="radio"/> | <input type="radio"/> |
| 05- | Okul, yeni kabul edilen öğrencilere uygun desteği sağlar. | <input type="radio"/> | <input type="radio"/> | <input type="radio"/> | <input type="radio"/> | <input type="radio"/> |
| 06- | Okulumuz mesleki yeterliliğimi geliştirmek için eğitim fırsatları sunuyor. | <input type="radio"/> | <input type="radio"/> | <input type="radio"/> | <input type="radio"/> | <input type="radio"/> |
| 07- | Okul yönetimimiz öğretmenleri etkin bir şekilde yönlendirir. | <input type="radio"/> | <input type="radio"/> | <input type="radio"/> | <input type="radio"/> | <input type="radio"/> |
| 08- | Okulumuz, öğrencilerin öğrenme ilgisini uyandıracak bir öğrenme ortamı oluşturmuştur. | <input type="radio"/> | <input type="radio"/> | <input type="radio"/> | <input type="radio"/> | <input type="radio"/> |
| 09- | Etkili bir öğretmen olmak için ihtiyaç duyduğum kaynaklara erişimim var. | <input type="radio"/> | <input type="radio"/> | <input type="radio"/> | <input type="radio"/> | <input type="radio"/> |
| 10- | Bana sunulan kaynakları kullanmak için gerekli eğitime sahibim. | <input type="radio"/> | <input type="radio"/> | <input type="radio"/> | <input type="radio"/> | <input type="radio"/> |
| 11- | Okulumuzun, farklı ihtiyaçları olan öğrencileri desteklemek için etkin bir politikası vardır. | <input type="radio"/> | <input type="radio"/> | <input type="radio"/> | <input type="radio"/> | <input type="radio"/> |
| 12- | Okulumuz müfredat uygulamasını etkin bir şekilde izler. | <input type="radio"/> | <input type="radio"/> | <input type="radio"/> | <input type="radio"/> | <input type="radio"/> |
| 13- | Okulumuz, velilere uygun etkinlikler düzenlemektedir. | <input type="radio"/> | <input type="radio"/> | <input type="radio"/> | <input type="radio"/> | <input type="radio"/> |
| 14- | Diğer öğretmenlerle iş birliği yaparım. | <input type="radio"/> | <input type="radio"/> | <input type="radio"/> | <input type="radio"/> | <input type="radio"/> |
| 15- | Okul personeli arasında dostane bir ilişki sürdürülür. | <input type="radio"/> | <input type="radio"/> | <input type="radio"/> | <input type="radio"/> | <input type="radio"/> |
| 16- | Takım ruhumuz ve moralimiz yüksek. | <input type="radio"/> | <input type="radio"/> | <input type="radio"/> | <input type="radio"/> | <input type="radio"/> |
| 17- | Okulumuza aidiyet hissediyorum. | <input type="radio"/> | <input type="radio"/> | <input type="radio"/> | <input type="radio"/> | <input type="radio"/> |

Kıymetli Velimiz;

- Bu anketin amacı, okul/kurum çalışmaları hakkındaki görüşlerinizi almaktır.
- Bu ankette kimlik bilgileri yer almaz.
- Lütfen okul/kurum hakkındaki görüşlerinizi en iyi şekilde yansıtan kutuya “X” işareti koyarak belirtiniz.
- Anketimize katıldığımız için teşekkür ederiz.

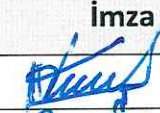




| NO | ÖĞRETMENLER İÇİN KONU BAŞLIKLARI | Kesinlikle Katılıyorum | Katılıyorum | Kararsızım | Kesinlikle Katılmıyorum | Katılmıyorum |
|-----|---|------------------------|-------------|------------|-------------------------|--------------|
| 01- | Okulun misyonu ve vizyonunu tam olarak anlıyorum. | () | () | () | () | () |
| 02- | Okulda eğitim ve yönetim kalitesi sürekli olarak geliyor. | () | () | () | () | () |
| 03- | Okul temiz ve hijyeniktir. | () | () | () | () | () |
| 04- | Okul, öğrencilerin ve personelin güvenliğini sağlamak için uygun güvenlik önlemleri alır. | () | () | () | () | () |
| 05- | Okul, yeni kabul edilen öğrencilere uygun desteği sağlar. | () | () | () | () | () |
| 06- | Okul, çocuğumun okumaya olan ilgisini geliştirmesine yardımcı olabilir. | () | () | () | () | () |
| 07- | Okul çocuğumun öğrenme ilgisini güçlendiriyor. | () | () | () | () | () |
| 08- | Okul çocuğumun ahlaki gelişimini teşvik edebilir. | () | () | () | () | () |
| 09- | Okulda kullanılan değerlendirme yöntemleri çocuğumun gelişimini tüm yönleriyle anlamama yardımcı oluyor. | () | () | () | () | () |
| 10- | Okul, çocuğumun öğrenme performansı ve gelişimi hakkında beni iyi bilgilendiriyor. | () | () | () | () | () |
| 11- | Okul çocuğuma duygusal rahatsızlık ve öğrenme güçlükleri ile karşılaştığında yeterli desteği ve rehberlik sağlar. | () | () | () | () | () |
| 12- | Öğretmenlerin benimle iletişim kurma yöntemlerinden memnunum. | () | () | () | () | () |
| 13- | Herhangi bir problem durumunda müdür endişelerime cevap veriyor. | () | () | () | () | () |
| 14- | Okulda, velilerin ihtiyaçlarına uygun eğitim faaliyetleri düzenlenir. | () | () | () | () | () |
| 15- | Okul, çocukların gelişimini desteklemek için velilerle iyi bir ilişki kurar. | () | () | () | () | () |
| 16- | Okul, aktif veli katılımını teşvik eder. | () | () | () | () | () |
| 17- | Okulun veli etkinliklerine aktif olarak katılırım. | () | () | () | () | () |
| 18- | Bir veli olarak okula aidiyet hissediyorum. | () | () | () | () | () |
| 19- | Çocuğumun ev ödevlerini tamamlamasını sağlarım. | () | () | () | () | () |
| 20- | Çocuğumu okumaya teşvik ederim. | () | () | () | () | () |
| 21- | Çocuğumun her gün okula gitmesini sağlarım. | () | () | () | () | () |
| 22- | Çocuğumun eğitiminde aktif bir ortağım. | () | () | () | () | () |

Tarih: 30/05/2024

TOKİ ŞEHİT JANDARMA ER ALİ BAKIŞ İLKOKULU STRATEJİ GELİŞTİRME KURULU ONAYI

5018 Sayılı Kamu Mali Yönetimi ve Kontrol Kanunu, Kamu İdarelerince hazırlanacak Stratejik Planlar ve Performans Programları ile Faaliyet Raporlarına İlişkin Usul ve Esaslar Hakkında Yönetmelik ve Milli Eğitim Bakanlığının 2022/21 Sayılı Genelgesi doğrultusunda Müdürlüğümüz bünyesinde oluşturulan Strateji Geliştirme Kurulu öncülüğünde Stratejik Plan Ekibi ve ilgili birimlerin katkıları ile hazırlanmış olan 2024-2028 Stratejik Planın uygulanması Kurulumuzca uygun görülmektedir.

Necati KARAARSLAN
Okul Müdürü

| Strateji Geliştirme Kurulu Bilgileri | | |
|--------------------------------------|------------------|---|
| Adı Soyadı | Ünvanı | İmza |
| Necati KARAARSLAN | Okul Müdürü |  |
| Öznur ÖZKAN | Müdür Yardımcısı |  |
| Fatma ERDAL | Öğretmen |  |
| Ümmühan ALTINIŞIK | Öğretmen |  |
| Hülya KURŞUN | OAB Başk. |  |